

EEMU – Muhu

MUHU 1 LENNUVÄLJA NIMI

MUHU 1 AERODROME NAME

EEMU – Muhu

MUHU 2 LENNUVÄLJA ÜLDANDMED

MUHU 2 AERODROME GENERAL DATA

1	ARP koordinaadid ja asukoht lennuväljal <i>ARP coordinates and site at AD</i>	583907N 0231621E	
2	Suund ja kaugus <i>Direction and distance</i>	3 NM Liiva külast kirde suunas, Raugi külas	3 NM from Liiva village towards northeast, in Raugi village
3	Kõrgus merepinnast / Keskmise kõrgeim temperatuur <i>Elevation / Reference temperature</i>	44 ft / -	
4	MAG VAR / Aastane muutus <i>MAG VAR / Annual change</i>	9° E (2020) / + 0.2°	
5	Lennuvälja haldaja, aadress, telefon, telefaks, AFS <i>AD holder, address, telephone, telefax, AFS</i>	Taavi Vunk Linnulennu, Raugi küla Muhu vald, Saare maakond ESTONIA Tel: +372 5668 2245 (ET, EN) E-mail: taavi.vunk@gmail.com	
6	Lubatud liikluse liigid (IFR/VFR) <i>Types of traffic permitted (IFR/VFR)</i>	VFR, päevasel ajal	VFR, by day
7	Tööajad ja sesoonne kasutatavus <i>Operational hours and seasonal availability</i>	HX 15 APR – 15 NOV HJ	
8	Juhised lennuväljale kohale jõudmiseks <i>Directions to reach the aerodrome</i>	Puudub ligipääs avalikult teelt. Raugi küla bussipeatusest mööda põlluteed või läbi Linnulennu puhkemaja kinnistu. Liiva külast ja Virtsu sadamast autoga 14 km.	No access from a public road. From Raugi bus stop along the farm field road or through the property of the Linnulennu holiday house. 14 km from Liiva village and Virtsu harbor by car.
9	Märkused <i>Remarks</i>	Eralennuväli. Maandumine omal vastutusel ja eelneval kokkuleppel lennuvälja haldajaga.	Private airfield. Landing at your own risk and with prior agreement with the airfield holder.

MUHU 3 KÄITLUSTEENISTUSED JA -SEADMED

MUHU 3 HANDLING SERVICES AND FACILITIES

1	Kütus / tankimisseadmed / jõudlus <i>Fuel / fuelling facilities / capacity</i>	Kütuse tankimine Kuressaare, Kärkla või Pärnu lennuväljal. Lähim MOGAS tankla Liival.	<i>Refueling at Kuressaare, Kärkla or Pärnu airport. Nearest MOGAS station in Liiva.</i>
2	Remondiseadmed mittebaseeruvatele õhusõidukitele <i>Repair facilities for visiting aircraft</i>	Ei ole	<i>NIL</i>
3	Märkused <i>Remarks</i>	Ei ole	<i>NIL</i>

MUHU 4 REISIJATEENINDUS

MUHU 4 PASSENGER FACILITIES

1	Majutus <i>Accommodation</i>	Linnulennu puhkemaja kuni 6 inimesele.	Linnulennu holiday house for up to 6 people.
2	Transport <i>Transportation</i>	Raugi bussipeatus 700 m. Muhu takso.	<i>Raugi bus stop 700 m. Muhu taxi.</i>
3	Meditsiinasutused <i>Medical facilities</i>	Haigla Kuressaares, arstipunkt Liiva külas.	<i>Hospital in Kuressaare, medical center in Liiva village.</i>
4	Märkused <i>Remarks</i>	<i>Kallaste paadisadam 2 km. Üügu pank 3 km. Loodushuvilistel võimalik matkata, kalal käia.</i> www.muhu.ee	<i>Kallaste boat harbor 2 km. Üügu bluff 3 km. Nature lovers can go hiking and fishing.</i> www.muhu.ee

MUHU 5 PÄÄSTE- JA TULETÖRJETEENINDUS

MUHU 5 RESCUE AND FIRE FIGHTING SERVICES

1	Tuletõrje- ja päästevahendid <i>Fire fighting and rescue equipment</i>	Ei ole	<i>NIL</i>
2	Vigastatud õhusõiduki eemaldamine <i>Capability for removal of disabled aircraft</i>	Ei ole	<i>NIL</i>
3	Märkused <i>Remarks</i>	Hädaabinumber 112	<i>Emergency number 112</i>

MUHU 6 PERROONID JA RULEERIMISTEED

MUHU 6 APRONS AND TAXIWAYS

1	Perrooni kate ja kandevõime <i>Apron surface and strength</i>	Kate: muru Kandevõime: 7 tonni	<i>Surface: grass</i> <i>Strength: 7 tons</i>
2	Ruleerimistee kate, laius ja kandevõime <i>Taxiway surface, width and strength</i>	Õhusõiduki parkimine rajast kirdes puhkemaja lähedal. Infot parkimistingimuste kohta küsida haldajalt.	<i>Aircraft parking NE of the RWY near the holiday house. Ask the airfield holder for information about parking conditions.</i>

MUHU 7 RAJA- JA RULEERIMISTEED MÄRGISTUS

MUHU 7 RUNWAY AND TAXIWAY MARKINGS

1	Raja märgistus <i>RWY markings</i>	Raja lävemärgid: valged linad	<i>RWY THR markings: white sheets</i>
2	Ruleerimistee märgistus <i>TWY markings</i>	Ei ole	<i>NIL</i>
3	Märkused <i>Remarks</i>	Ei ole	<i>NIL</i>

MUHU 8 LENNUVÄLJATAKISTUSED

MUHU 8 AERODROME OBSTACLES

Ala 2 Area 2					
OBST ID Tähis <i>Designation</i>	OBST Tüüp <i>Type</i>	OBST Asukoht <i>Position</i>	ELEV / HGT (ft)	Märgistused / Tüüp, värvus <i>Markings / Type, colour</i>	Märkused <i>Remarks</i>
1	2	3	4	5	6
Rajaga risti kulgevad kiviaiad mõlema raja lävest ca 50m kaugusel.			Stone fences run perpendicular to the RWY at approx. 50 m from the THR of both RWYs.		

MUHU 9 METEOROLOOGILINE INFO

MUHU 9 METEOROLOGICAL INFORMATION

1	Võimalik briefing / konsultatsioon <i>Briefing / consultation provided</i>	Tel: +372 666 0932 (KAUR-H24) ET, EN, RU
2	Lisainfo <i>Additional information</i>	Tuulekott raja 16 läve lähedal, 50 m rajast ida suunas. <i>WDI near the THR of RWY 16, 50 m E of the RWY.</i>

MUHU 10 RAJA FÜÜSIKALISED ANDMED

MUHU 10 RUNWAY PHYSICAL CHARACTERISTICS

Tähised <i>Designations</i> RWY NR	TEGELIK BRG <i>TRUE BRG</i>	Raja mõõtmed (m) <i>Dimensions of RWY (m)</i>	RWY kandevõime ja kate <i>Strength and surface of RWY</i>
1	2	3	4
16	170.1°	600x20	7 tonni, muru 7 tons, grass
34	350.1°	600x20	7 tonni, muru 7 tons, grass

Tähised <i>Designations</i> RWY NR	Läve koordinaadid <i>THR</i> <i>coordinates</i>	Lennuriba mõõtmed <i>Strip dimensions (m)</i>	Märkused <i>Remarks</i>
5	6	7	8
16	583917.0N 0231617.9E 51 ft AMSL	680x20	Ei ole <i>NIL</i>
34	583857.9N 0231624.2E 33 ft AMSL	680x20	Ei ole <i>NIL</i>

MUHU 11 ATS ÕHURUUM JA SIDEVAHENDID

MUHU 11 ATS AIRSPACE AND COMMUNICATION FACILITIES

1	Tähis, rõht- ja püstpiirid <i>Designation, lateral and vertical limits</i>	Ei ole	<i>NIL</i>
2	Õhuruumi klass <i>Airspace classification</i>	G	
3	ATS-üksuse kutsung / Keel(ed) <i>ATS unit call sign / Language(s)</i>	Tallinn Kontroll ET, EN H24 128.980 (EETTFIS)	<i>Tallinn Control</i> <i>ET, EN</i> <i>H24</i> <i>128.980</i> <i>(EETTFIS)</i>
4	Üleminekukõrgus <i>Transition altitude</i>	5000 ft AMSL	
5	Märkused <i>Remarks</i>	Ei ole	<i>NIL</i>

MUHU 12 LISAINFO

MUHU 12 ADDITIONAL INFORMATION

Raja keskosas reljeef mõne lauge tõusu ja langusega.

The runway in the central area has terrain with some gentle rises and falls.

Rada ümbritseb elektrikarjus (ca 1 m kõrge).

The runway is surrounded by an electric fence (approximately 1 m high).

Kirde suunas startides arvestada EER4FAUNA (Matsalu) piirangulaga.

When departing to NE direction, consider the EER4FAUNA (Matsalu) restricted area.

Kuna lennuväli asub puhkepiirkonnas, tuleks järgida alljärgnevat soovitusi:

- Vältida Kallaste (ARP-ist loodes) ja Raugi (ARP-ist kirdes) külade kohal madalal lendamist;
- Eelistatud on idapoolne lennuväljaring;
- Eelistatud rada maandumiseks on rada 34, võimalusel ühineda otse (parema)baasosa või finaaliga;
- Eelistatud rada startimiseks on rada 16;
- Stardil rajalt 34 mitte alustada pööret enne 1000 ft MSL läbimist;
- Vältida põhjendamatuid konveiermaandumisi ja madallähenemisi;
- Võimalusel vältida lennutegevust ajavahemikus 18:00–05:00 UTC.

Since the airfield is located in a recreation area, the following recommendations should be observed:

Avoid flying low over the villages of Kallaste (northwest of ARP) and Raugi (northeast of ARP);

The eastern traffic circuit is preferred;

The preferred runway for landing is RWY 34, if possible joining directly on the (right) base leg or final;

The preferred runway for takeoff is RWY 16;

During takeoff from RWY 34 do not start the turn before passing 1000 ft MSL;

Avoid unnecessary touch-and-go's and low approaches;

If possible, avoid flight activities between 18:00 and 05:00 UTC.

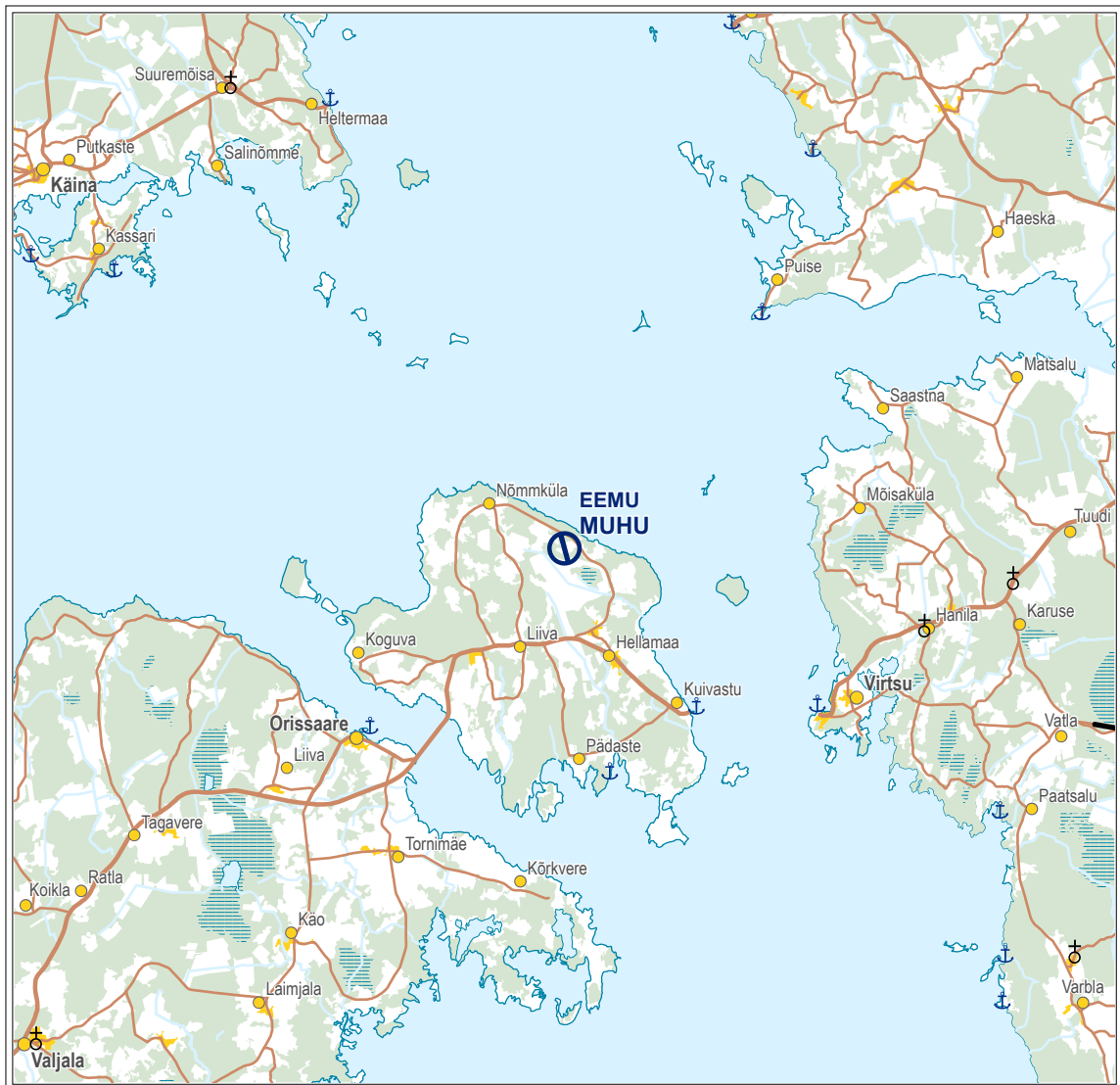
MUHU 13 LENNUVÄLJA KAARDID

MUHU 13 CHARTS RELATED TO AERODROME

Kaardi nimetus <i>Name of chart</i>	Leht <i>Page</i>
Asukoht <i>Location</i>	MUHU-LCA (07 NOV 2024)
Lennuväljakaart – ICAO <i>Aerodrome Chart – ICAO</i>	Ei ole <i>NIL</i>
Visuaallähenemiskaart – ICAO <i>Visual Approach Chart – ICAO</i>	Ei ole <i>NIL</i>
Maandumiskaart <i>Landing Chart</i>	Ei ole <i>NIL</i>

ASUKOHT / Location

MUHU



Topography © Estonian Land Board

TÜHJAKS JÄETUD
PAGE INTENTIONALLY LEFT BLANK