

**EETU — TARTU****EETU AD 2.1 LENNUVÄLJA  
ASUKOHAINDEKS JA NIMI****EETU AD 2.1 AERODROME LOCATION  
INDICATOR AND NAME****EETU — TARTU****EETU AD 2.2 LENNUVÄLJA  
GEOGRAAFILISED JA  
ADMINISTRATIIVANDMED****EETU AD 2.2 AERODROME GEO-  
GRAPHICAL AND ADMINISTRATIVE  
DATA**

1	ARP koordinaadid ja asukoht lennuväljal <i>ARP coordinates and site at AD</i>	581827N 0264113E Raja 08/26 keskel <i>On the centre of RWY 08/26</i>
2	Suund ja kaugus Tartust <i>Direction and distance from Tartu</i>	5 NM SSW FM Tartu
3	Kõrgus merepinnast / Keskmine kõrgeim temperatuur <i>Elevation / Reference temperature</i>	220 ft / 23.1 °C
4	Geoidi hälve lennuväljal <i>Geoid undulation at AD</i>	63 FT
5	MAG VAR / Aastane muutus <i>MAG VAR / Annual change</i>	10° E (2020) / +0.2°
6	Lennuvälja haldaja, aadress, telefon, telefaks, e-mail, AFS, URL <i>AD operator, address, telephone, telefax, e-mail, AFS, URL</i>	Aadress: AS Tallinna Lennujaam Tartu lennujaam Lennu tn 44, Reola küla Kambja vald 61707 Tartumaa ESTONIA Tel: +372 605 8833 AFS: EETUZZTX URL: <a href="http://tartu.tallinn-airport.ee">tartu.tallinn-airport.ee</a> E-post: <a href="mailto:tartu.info@tll.aero">tartu.info@tll.aero</a>
7	Lubatud liikluse liigid (IFR/VFR) <i>Types of traffic permitted (IFR/VFR)</i>	IFR/VFR
8	Märkused <i>Remarks</i>	Ei ole NIL

**EETU AD 2.3 TÖÖAJAD****EETU AD 2.3 OPERATIONAL HOURS**

1	Lennuvälja haldaja <i>AD operator</i> Lennuvälja tööaeg <i>AD Operational hours</i>	<a href="tel:06001430">MON-FRI: 0600-1430 (0500-1330)</a>  Vaata NOTAM-it. <i>See NOTAM.</i>
2	Toll ja migratsioon <i>Customs and immigration</i>	<a href="tel:06001430">H24</a> nõutav 1 HR PN <a href="tel:06001430">H24</a> 1 HR PN required
3	Tervishoid <i>Health and sanitation</i>	<a href="tel:06001430">MON-FRI: 0600-1430 (0500-1330)</a> 2 HR PN lennuvälja haldajale <a href="tel:06001430">MON-FRI: 0600-1430 (0500-1330)</a> 2 HR PN to AD operator
4	AIS Briifing <i>AIS Briefing Office</i>	Self-Briefing, H24 Tel: +372 671 0241
5	ATS Büroo (ARO) <i>ATS Reporting Office (ARO)</i>	Ei ole NIL
6	MET Briifing <i>MET Briefing Office</i>	Ei ole NIL
7	ATS <i>ATS</i>	Vaata NOTAM-it. <i>See NOTAM.</i> ATS kontaktid * ATS contacts *

8	Tankimine <i>Fuelling</i>	<b>JET A1</b> lennuvälja tööaegadel, vaata NOTAM-it. Nõutav 1 HR PN. ** <b>AVGAS 100LL</b> lennuvälja tööaegadel, vaata NOTAM-it. Kütusekaarte ei aktsepteerita.	<b>JET A1</b> AD operational hours, see NOTAM. Required 1 HR PN. ** <b>AVGAS 100LL</b> operational hours, see NOTAM. Aviation Fuel Cards are not accepted.
9	Käitlemine <i>Handling</i>	Lennuvälja tööaegadel, vaata NOTAM-it. <i>AD operational hours, see NOTAM.</i>	
10	Turvateenistus <i>Security</i>	<a href="#">H24</a>	
11	Jäätörje <i>De-icing</i>	Lennuvälja tööaegadel, vaata NOTAM-it. <i>AD operational hours, see NOTAM.</i>	
12	Märkused <i>Remarks</i>	<p>* <b>ATS kontaktid:</b> * <b>ATS contacts:</b> Tel: +372 671 0244 E-mail: <a href="mailto:eetu@eans.ee">eetu@eans.ee</a> ATS teenust osutatakse Tallinna irdtornikeskusest. <i>ATS provided from Tallinn Remote Tower Centre</i></p> <p>** <b>Tellimine edastada:</b> ** <b>Submit the request:</b> Tel: +372 605 8833 E-mail: <a href="mailto:tartu.handling@tll.aero">tartu.handling@tll.aero</a>.</p>	

## EETU AD 2.4 KÄITLUSTEENISTUSED JA -SEADMED

## EETU AD 2.4 HANDLING SERVICES AND FACILITIES

1	Kaubakäitlusteenistused <i>Cargo-handling facilities</i>	Ei ole <i>NIL</i>	
2	Kütuse / õli liigid <i>Fuel / oil types</i>	Kütus: JET A1, AVGAS 100LL Õli: ei ole	Fuel: JET A1, AVGAS 100LL Oil: NIL
3	Tankimisseadmed / jõudlus <i>Fuelling facilities / capacity</i>	Jet A1: 1 auto 10 000 L, 500 L/min tiivaaluse otsakuga, 200 L/min tiivapealse otsakuga. AVGAS 100LL: statsionaarne tankla 5000 L, 60 L/min.	Jet A1: 1 truck with 10 000 L, 500 L/min under wing tip, 200 L/min over wing tip. AVGAS 100LL: stationary filling sta- tion 5000 L, 60 L/min.
4	Jäätörjeseadmed <i>De-icing facilities</i>	Olemas. Tüüp 1 ja Tüüp 2. <i>Available.</i> <i>Type 1 and type 2.</i> Tel: +372 605 8833	
5	Angaar mittebaseeruvatele õhusõidukitele <i>Hangar space for visiting aircraft</i>	Angaar 2-le A suurusega õhusõidukile. Tellimus eelneval kokkuleppel Tartu koordinaatoriga. <i>Hangar for 2 A-size aircraft. Hangar is available under previous arrangement with the Tartu coordinator.</i> Tel: +372 605 8833	
6	Remondiseadmed mittebaseeruvatele õhusõidukitele <i>Repair facilities for visiting aircraft</i>	Ei ole <i>NIL</i>	
7	Märkused <i>Remarks</i>	<p>Kui on tellitud lennujaama avamine väljaspool ametlikku tööaega, siis on maapealne käitlusteenus kohustuslik. Tingimused tuleb kokku leppida enne lennu toimumist: <i>Ground handling service is mandatory in case the opening of the airport outside official working hours has been ordered. Terms must be agreed before the flight:</i></p> <p>AS Tallinna Lennujaam E-mail: <a href="mailto:tartu.handling@tll.aero">tartu.handling@tll.aero</a></p>	

**EETU AD 2.5 REISIJATEENINDUS****EETU AD 2.5 PASSENGER FACILITIES**

1	Hotellid <i>Hotels</i>	Majutusvõimalus lennujaamas, 1 kahekohtaline tuba. Hotellid linnas. <i>Accommodation in the airport, 1 twin room. Hotels in the city.</i>
2	Restoranid <i>Restaurants</i>	Linnas <i>In the city</i>
3	Transport <i>Transportation</i>	Bussid, taksod <i>Buses, taxis</i>
4	Arstiabi võimalused <i>Medical facilities</i>	Haiglad linnas <i>Hospitals in the city</i>
5	Pank ja postkontor <i>Bank and Post Office</i>	Linnas <i>In the city</i>
6	Turismibüroo <i>Tourist Office</i>	Linnas <i>In the city</i> Tel: +372 744 2111
7	Märkused <i>Remarks</i>	Ei ole <i>NIL</i>

**EETU AD 2.6 PÄÄSTE- JA  
TULETÖRJETEENINDUS****EETU AD 2.6 RESCUE AND FIRE  
FIGHTING SERVICES**

1	Lennuvälja tuletõrjekategooria <i>AD category for fire fighting</i>	5. kategooria. Teenus tagatakse lennuvälja tööajal tellimus- ja regulaarlendudele. * CAT 5. The service is provided for charter and scheduled flights within AD OPR HR. *
2	Päästevahendid <i>Rescue equipment</i>	1 tuletõrjeauto <i>1 fire fighting truck</i>
3	Vigastatud õhusõiduki eemaldamise võimalus <i>Capability for removal of disabled aircraft</i>	Puksiirauto A kategooria õhusõidukite jaoks. ** Breakdown truck for category A aircraft. ** (REF <a href="#">EETU AD 2.20</a> p.17)
4	Märkused <i>Remarks</i>	* Teistele lendudele lennuvälja tööaegadel võib pääste- ja tuletõrjeteenuse reageerimisaeg olla ettenähtust pikem. * Response time of rescue and fire service for other flights within AD OPR HR may be longer than specified. ** Info vigastatud õhusõiduki eemaldamisel kasutatava tehnika kohta: ** Information about equipment / vehicles used for removal of disabled aircraft: Tel: +372 605 8833

**EETU AD 2.7 SESOONNE  
KASUTATAVUS – PUHASTAMINE****EETU AD 2.7 SEASONAL AVAILABILITY – CLEARING**

1	Puhastusseadmete tüübid <i>Types of clearing equipment</i>	Kasutuses aastaringselt.  • 2 sahkharja/puhurit • 2 sahkharja • 2 lumepuhurit • 1 kemikaalipuistur	In use all year round.  • 2 snow ploughs/sweepers/blowers • 2 snow ploughs/sweepers • 2 snow blowers • 1 reagent spreader
2	Puhastuse järjekord <i>Clearance priorities</i>	1. RWY 08/26 ja ruleerimistee A. 2. Perroon B 3. Perroon A	1. RWY 08/26 and TWY A. 2. Apron B 3. Apron A
3	Liikumisalala pinnatöötlemise materjali kasutamine <i>Use of material for movement area surface treatment</i>	KFOR/NAFO	
4	Spetsiaalselt ettevalmistatud talverajad <i>Specially prepared winter runways</i>	Ei kohaldada. <i>Not applicable.</i>	

5	Märkused <i>Remarks</i>	Info lumepuhastuse kohta avaldatakse novembrist aprillini SNOWTAM-ites. Vt lumeplaan osas <a href="#">AD 1.2.2</a> . <i>Information on snow clearance published from NOV-APR in SNOWTAM.</i> <i>See also the snow plan in section <a href="#">AD 1.2.2</a>.</i>
---	----------------------------	--

EETU AD 2.8 PERROONIDE,  
RULEERIMISTEEDE JA  
KONTROLLASUKOHTADE ANDMED

EETU AD 2.8 APRONS, TAXIWAYS  
AND CHECK LOCATIONS DATA

1	Perrooni kate ja kandevõime <i>Apron surface and strength</i>	<b>Perroon Apron</b>	<b>Kate Surface</b>	<b>Kandevõime Strength PCR</b>	
		A	ASPH / CONC	628/F/C/W/T	
		B	ASPH / CONC	628/F/C/W/T	
2	Ruleerimisteede laius, kate ja kandevõime <i>Taxiway width, surface and strength</i>	<b>TWY</b>	<b>Laius Width m</b>	<b>Kate Surface</b>	<b>Kandevõime Strength PCR</b>
		A	20 M	ASPH / CONC	628/F/C/W/T
3	Kõrgusmõõtja kontroll-asukoht (ACL) ja kõrgus merepinnast <i>Altimeter checkpoint location (ACL) and elevation</i>	RWY HLDG PSN 581835.43N 0264143.43E (REF <a href="#">EETU-ADC</a> ) Kõrgus merepinnast: 214 ft <i>Elevation: 214 ft</i>			
4	VOR kontrollpunktid <i>VOR checkpoints</i>	Ei ole <i>NIL</i>			
5	INS kontrollpunktid <i>INS checkpoints</i>	Ei ole <i>NIL</i>			
6	Märkused <i>Remarks</i>	Ei ole <i>NIL</i>			

EETU AD 2.9 MAAPEALSE LIIKLUSE  
JUHTIMISSÜSTEEM JA MÄRGISTUS

EETU AD 2.9 SURFACE MOVEMENT  
GUIDANCE AND CONTROL SYSTEM  
AND MARKINGS

1	Õhusõidukite seisupaikade tähised, ruleerimisteede juhtjooned ja õhusõidukite seisupaikade visuaalne dokkimise / parkimise juhtimissüsteem. <i>Use of aircraft stand ID signs, TWY guide lines and visual docking / parking guidance system of aircraft stands.</i>	Seisupaikadel märgistus. <i>Stands marked.</i> Juhtjooned perroonil. <i>Guide lines at apron.</i> Juhtmärgid ruleerimiseks ruleerimistee ristumiskohas rajaga ja ootekohas. <i>Taxiing guidance signs at TWY intersection with RWY and at holding position.</i> Visuaalne dokkimise/parkimise süsteem puudub. <i>Visual docking/parking system not available.</i>
2	Raja ja ruleerimisteede märgistus ja tuled. <i>RWY and TWY markings and LGT.</i>	RWY: Tähis, THR, TDZ, CL, raja lõpp: vastav märgistus ja tuled. <i>RWY: Designation, THR, TDZ, CL, RWY end: as appropriate marked and lighted.</i> TWY A: CL, HLDG PSN märgistatud ruleerimistee ja raja ristumiskohas, ääretuled <i>TWY A: CL, HLDG PSN at TWY / RWY intersection marked, edge lights.</i>
3	Stopp-tuled <i>Stop bars</i>	Ei ole <i>NIL</i>
4	Märkused <i>Remarks</i>	Ei ole <i>NIL</i>

**EETU AD 2.10  
LENNUVÄLJATAKISTUSED****EETU AD 2.10 AERODROME  
OBSTACLES**Ala 2 ja Ala 3 takistused on leitavad [aim.eans.ee](http://aim.eans.ee) veebilehelt.Area 2 and Area 3 obstacles can be found on [aim.eans.ee](http://aim.eans.ee) web page.

<b>Ala nimetus</b> <b>Name of area</b>	<b>Viimati uuendatud</b> <b>Last updated</b>
EETU Ala 2 <i>EETU Area 2</i>	26 DEC 2024
EETU Ala 3 <i>EETU Area 3</i>	09 SEP 2021

**EETU AD 2.11 ETTENÄHTUD  
METEOROLOOGILINE INFO****EETU AD 2.11 METEOROLOGICAL IN-  
FORMATION PROVIDED**

1	Meteoroloogiatalitus <i>Associated MET Office</i>	Keskkonnaagentuuri Tartu lennumeteoroloogiajaam <i>Tartu aeronautical meteorological station of Estonian Environment Agency</i>
2	Tööaeg <i>Hours of service</i> Meteoroloogiatalitus väljaspool tööaega <i>MET Office outside hours of service</i>	Keskkonnaagentuur – <a href="#">H24</a> (konsultatsioon telefoni teel) <a href="#">*</a> <i>Estonian Environment Agency – <a href="#">H24</a> (consultation provided by phone) <a href="#">*</a></i>
3	TAF ettevalmistamise eest vastutav lennumeteoroloogiajaam <i>Office responsible for TAF preparation</i> Kehtivusperioodid <i>Periods of validity</i> Väljaandmise intervall <i>Interval of issuance</i>	Keskkonnaagentuur <i>Estonian Environment Agency</i> 9 HR 3 HR (lennuvälja tööajal) <i>3 HR (during AD operational hours)</i>
4	Maandumisproгноosi tüüp <i>Trend forecast</i> Väljaandmise intervall <i>Interval of issuance</i>	Ei ole <i>NIL</i>
5	Võimalik briifing / konsultatsioon <i>Briefing / consultation provided</i>	T <a href="#">*</a>
6	Lennudokumentid <i>Flight documentation</i> Kasutatav keel(ed) <i>Language(s) used</i>	C, PL <a href="#">**</a> ET, EN
7	Briifingul või konsultatsioonil kasutatavad kaardid ja muu info <i>Charts and other information available for briefing or consultation</i>	S, U, P, W, SWH; SWM, SWL <a href="#">**</a>
8	Kasutatavad lisaseadmed infoga varustamisel <i>Supplementary equipment available for providing information</i>	Ei ole <i>NIL</i>
9	Infoga varustatavad ATS üksused <i>ATS units provided with information</i>	Tartu AFIS

10	<div>Lisainfo (piirangud teeninduses, jne.) <i>Additional information (limitation of service, etc.)</i></div>	<div>Automaatne ilmavaatlussüsteem (AWOS). Ilmavaatlused teostatakse automaatselt ilmavaatlussüsteemi poolt ning vaatlustulemused edastatakse automaatse ilmavaatlusteena METAR AUTO ja SPECI AUTO. MET REPORT AUTO / SPECIAL AUTO levitatakse ainult lennuvälja piires. TAF põhineb METAR AUTO / SPECI AUTO teadetel.</div> <div><i>Automatic Weather Observation System (AWOS). Weather observations are produced by AWOS and broadcasted as automatic observation messages METAR AUTO and SPECI AUTO. MET REPORT AUTO / SPECIAL AUTO is distributed only within the aerodrome. TAF is based on METAR AUTO / SPECI AUTO reports.</i></div> <div>* Tel: +372 666 0932 (Keskkonnaagentuur) (Estonian Environment Agency)</div> <div>** Vt <a href="#">GEN 3.5</a> ** See <a href="#">GEN 3.5</a></div>
----	---	--

EETU AD 2.12 RAJA FÜÜSIKALISED  
ANDMED

EETU AD 2.12 RUNWAY PHYSICAL  
CHARACTERISTICS

Tähised <i>Designations</i> RWY NR	TEGELIK BRG <i>TRUE BRG</i>	Raja mõõtmed (m) <i>Dimensions of RWY (m)</i>	RWY ja SWY kandevõime (PCR) ja kate <i>Strength (PCR) and Surface of RWY and SWY</i>	Läve koordinaadid Raja lõpu koordinaadid Läve geoidi hälve <i>THR Coordinates RWY End Coordinates THR Geoid undulation</i>	Läve kõrgus ja täppislähenemise puuteala kõrgeim kõrgus rajal <i>THR Elevation and Highest Elevation of TDZ of precision APCH RWY</i>
1	2	3	4	5	6
08	088,43°	1800 x 31	628/F/C/W/T ASPH / CONC	581825.87N 0264017.26E  581827.47N 0264207.76E  GUND 63 ft	THR 210 ft –
26	268,44°	1800 x 31	628/F/C/W/T ASPH / CONC	581827.47N 0264207.76E  581825.87N 0264017.26E  GUND 63 ft	THR 193 ft  TDZ 214 ft

Tähised <i>Designations</i> RWY NR	RWY - SWY kalle <i>Slope of RWY - SWY</i>	SWY mõõtmed (m) <i>SWY dimensions (m)</i>	CWY mõõtmed (m) <i>CWY dimensions (m)</i>	Lennuriba mõõtmed (m) <i>Strip dimensions (m)</i>	RESA mõõtmed (m) <i>RESA dimensions (m)</i>
	7	8	9	10	11
08	+0.29% / -0.97% (950 m / 850 m)	Ei ole NIL	190 x 150	1920 x 300	125 x 62
26	+0.97% / -0.29% (850 m / 950 m)	Ei ole NIL	250 x 150	1920 x 300	200 x 90

Tähised <i>Designations</i> RWY NR	ARST süsteemi asukoht ja kirjeldus <i>Location and description of ARST system</i>	OFZ	Märkused <i>Remarks</i>
	12	13	14
08	Ei ole NIL	Ei ole NIL	Ei ole NIL
26	Ei ole NIL	Ei ole NIL	Ei ole NIL

EETU AD 2.13 DEKLAREERITUD  
DISTANTSID

EETU AD 2.13 DECLARED DISTANCES

Raja tähis <i>RWY Designator</i>	TORA (m)	TODA (m)	ASDA (m)	LDA (m)	Märkused <i>Remarks</i>
1	2	3	4	5	6
08	1800	1990	1800	1800	Ei ole <i>NIL</i>
26	1800	2050	1800	1800	Ei ole <i>NIL</i>

EETU AD 2.14 LÄHENEMIS- JA  
RAJATULED

EETU AD 2.14 APPROACH AND RUN-  
WAY LIGHTING

Raja tähis <i>RWY Designator</i>	APCH LGT tüüp, <i>APCH LGT Type,</i> LEN, INTST	THR LGT värv, <i>THR LGT Colour,</i> WBAR	VASIS, PAPI (MEHT)	TDZ LGT LEN
1	2	3	4	5
08	SALS 420 m, LIH	Rohelised, LIH <i>Green, LIH</i> –	PAPI Vasak 3° <i>Left 3°</i> MEHT 56 ft	Ei ole <i>NIL</i>
26	PALS-I 870 m, LIH	Rohelised, LIH <i>Green, LIH</i> –	PAPI Vasak 3° <i>Left 3°</i> MEHT 56 ft	Ei ole <i>NIL</i>

RCLL LEN, vahe, värv, <i>Spacing, Colour,</i> INTST	REDL LEN, vahe, värv, <i>Spacing, Colour,</i> INTST	RENL, värv, <i>RENL, Colour,</i> WBAR	STWL LEN (m), värv <i>Colour</i>	Märkused <i>Remarks</i>
6	7	8	9	10
Ei ole <i>NIL</i>	1800 m, 60 m, W; last 600 m Y; LIH	Punased, LIH <i>Red, LIH</i> –	Ei ole <i>NIL</i>	Ei ole <i>NIL</i>
Ei ole <i>NIL</i>	1800 m, 60 m, W; last 600 m Y; LIH	Punased, LIH <i>Red, LIH</i> –	Ei ole <i>NIL</i>	Ei ole <i>NIL</i>

EETU AD 2.15 MUUD TULED,  
VARUVOOLUALLIKAS

EETU AD 2.15 OTHER LIGHTING,  
SECONDARY POWER SUPPLY

1	ABN / IBN asukoht, andmed ja tööaeg <i>ABN / IBN location, characteristics and hours of operation</i>	Ei ole <i>NIL</i>
2	LDI asukoht ja valgustus <i>LDI location and LGT</i> Anemomeetri asukoht ja valgustus <i>Anemometer location and LGT</i>	Ei ole <i>NIL</i> 308 m FM THR 08 ja 300 m FM THR 26, valgustatud. <i>308 m FM THR 08 and 300 m FM THR 26, lighted.</i>
3	Ruleerimisteede ääre- ja telgjoonetuled <i>TWY edge and centre line lighting</i>	Ääred: sinised <i>Edge: blue</i> CL: Ei ole <i>CL: NIL</i>
4	Varuvooluallikas / ümberlülitusaeg <i>Secondary power supply / switch-over time</i>	Varuvooluallikas kõigile tuledele lennuväljal. Ümberlülitusaeg: 13 SEC. <i>Secondary power supply to all lighting at AD. Switch-over time: 13 SEC.</i>
5	Märkused <i>Remarks</i>	Ei ole <i>NIL</i>

EETU AD 2.16 KOPTERI  
MAANDUMISALA

EETU AD 2.16 HELICOPTER LANDING  
AREA

1	FATO TLOF või THR koordinaadid <i>Coordinates TLOF or THR of FATO</i> Geoidi hälve <i>Geoid undulation</i>	Ei ole <i>NIL</i> 63 ft
2	TLOF ja/või FATO kõrgus merepinnast (m/ft) <i>TLOF and/or FATO elevation (m/ft)</i>	Ei ole <i>NIL</i>
3	TLOF ja FATO ala mõõtmed, kate, kandevõime, märgistus <i>TLOF and FATO area dimensions, surface, strength, marking</i>	Ei ole <i>NIL</i>
4	FATO tegelik ja MAG BRG <i>True and MAG BRG of FATO</i>	Ei ole <i>NIL</i>
5	Kasutatav deklareeritud distants <i>Declared distance available</i>	Ei ole <i>NIL</i>
6	APP ja FATO tuled <i>APP and FATO lighting</i>	Ei ole <i>NIL</i>
7	Märkused <i>Remarks</i>	Maandumine rajal ja perroon A seisuplatsil 11, vastavalt <a href="#">AD 2.20</a> p 11. <i>Landing on runway and apron A stand 11, according to <a href="#">AD 2.20</a> para. 11.</i>

EETU AD 2.17 ATS ÕHURUUM

EETU AD 2.17 ATS AIRSPACE

1	Tähis ja rõhtpiirid Designation and lateral limits	<b>Tartu FIZ/RMZ</b> koosneb kahes osast: <b>Tartu FIZ/RMZ UPPER</b> ja <b>Tartu FIZ/RMZ LOWER</b> .  <b>Tartu FIZ/RMZ</b> consists of two parts: <b>Tartu FIZ/RMZ UPPER</b> and <b>Tartu FIZ/RMZ LOWER</b> .  <table><tr><th colspan="2">TARTU FIZ/RMZ</th></tr><tr><th>TARTU FIZ/RMZ UPPER</th><th>TARTU FIZ/RMZ LOWER</th></tr><tr><td>584154N 0272351E seejärel piki Eesti ja Venemaa vahelist eraldusjoont kuni then along the territory dividing line between Estonia and Russia to 580219N 0273634E – 575444N 0272910E – 575909N 0260519E – 581729N 0254655E – 584204N 0260122E – 584154N 0272351E</td><td>Ring raadiusega 11 NM, keskpunkt 581827N 0264113E A circle, radius 11 NM centred at 581827N 0264113E</td></tr></table>		TARTU FIZ/RMZ		TARTU FIZ/RMZ UPPER	TARTU FIZ/RMZ LOWER	584154N 0272351E seejärel piki Eesti ja Venemaa vahelist eraldusjoont kuni then along the territory dividing line between Estonia and Russia to 580219N 0273634E – 575444N 0272910E – 575909N 0260519E – 581729N 0254655E – 584204N 0260122E – 584154N 0272351E	Ring raadiusega 11 NM, keskpunkt 581827N 0264113E A circle, radius 11 NM centred at 581827N 0264113E
TARTU FIZ/RMZ									
TARTU FIZ/RMZ UPPER	TARTU FIZ/RMZ LOWER								
584154N 0272351E seejärel piki Eesti ja Venemaa vahelist eraldusjoont kuni then along the territory dividing line between Estonia and Russia to 580219N 0273634E – 575444N 0272910E – 575909N 0260519E – 581729N 0254655E – 584204N 0260122E – 584154N 0272351E	Ring raadiusega 11 NM, keskpunkt 581827N 0264113E A circle, radius 11 NM centred at 581827N 0264113E								
2	Püstpiirid Vertical limits	<table><tr><th colspan="2">TARTU FIZ/RMZ</th></tr><tr><th>TARTU FIZ/RMZ UPPER</th><th>TARTU FIZ/RMZ LOWER</th></tr><tr><td>1500 ft MSL kuni FL95 1500 ft MSL to FL95</td><td>SFC kuni 1500 ft MSL SFC to 1500 ft MSL</td></tr></table>		TARTU FIZ/RMZ		TARTU FIZ/RMZ UPPER	TARTU FIZ/RMZ LOWER	1500 ft MSL kuni FL95 1500 ft MSL to FL95	SFC kuni 1500 ft MSL SFC to 1500 ft MSL
TARTU FIZ/RMZ									
TARTU FIZ/RMZ UPPER	TARTU FIZ/RMZ LOWER								
1500 ft MSL kuni FL95 1500 ft MSL to FL95	SFC kuni 1500 ft MSL SFC to 1500 ft MSL								
3	Õhuruumi klass Airspace classification	G							
4	ATS-üksuse kutsung ATS unit call sign Keeled Language(s)	Tartu Informatsioon Tartu Information ET, EN							
5	Üleminekukõrgus Transition altitude	5000 FT MSL							
6	Rakendatavuse aeg Hours of applicability	Tartu FIZ/RMZ kehtib EETU ATS tööajal. Vaata NOTAM-it. <a href="#">*</a> Tartu FIZ/RMZ applicable during EETU ATS operational hours. See NOTAM. <a href="#">*</a>							

7	Märkused <i>Remarks</i>	Tartu FIZ/RMZ-is on kehtestatud harjutus- ja treeningtsoonid. <i>Exercise and training areas established within Tartu FIZ/RMZ.</i> Infot Tsoon 7 ja Tsoon 8 kohta vt <a href="#">ENR 5.3</a> . <i>For information concerning Zone 7 and Zone 8 see ENR 5.3.</i> * Väljaspool märgitud tööaegu osutatakse teenindust tellimisel, mis tuleb edastada lennuvälja haldajale kuni kella 15.00 (14.00) eelmisel päeval. * <i>Outside these operational hours the services are available O/R, which must be submitted to the airport manager by 15:00 (14:00) on the previous day.</i>
---	----------------------------	--

**EETU AD 2.18 ATS SIDEVAHENDID****EETU AD 2.18 ATS COMMUNICATION FACILITIES**

Teeninduse tähis <i>Service Designation</i>	Kutsung <i>Call Sign</i>	Kanal(id) <i>Channel(s)</i>	Tööaeg <i>Hours of Operation</i>	Märkused <i>Remarks</i>
1	2	3	4	5
AFIS	Tartu Informatsioon <i>Tartu Information</i>	133.905 121.500 MHz	HO	Ei ole NIL EMERG FREQ
ATIS	Tartu Info <i>Tartu Information</i>	123.130	H24	EN Tel: +372 730 9212

**EETU AD 2.19  
RAADIONAVIGATSIOONI- JA  
MAANDUMISSEADMED****EETU AD 2.19 RADIO NAVIGATION  
AND LANDING AIDS**

Seadme tüüp <i>Type of aid, MAG VAR Type of Supported OP (for VOR/ILS/MLS, Given Declination)</i>	ID	FREQ	Tööaeg <i>OPR HR</i>	Saateantenni koordinaadid <i>Position of Transmitting Antenna Co- ordinates</i>	DME saateantenni kõrgus <i>Elevation of DME Transmit- ting Antenna</i>	Märkused <i>Remarks</i>
1	2	3	4	5	6	7
LOC 26 ILS CAT I I/C/3 (10° E 2020)	IUM	108,500 MHz	HO	581825,5N 0263948,9E		LOC kurss 259° LOC course 259°
GP 26 ILS CAT I I/C/3		329,900 MHz	HO	581823,7N 0264151,1E		Nurk 3° Angle 3°
DME 26	IUM	CH 22X	HO	581823,7N 0264151,1E	300 ft AMSL	Tegevusraadius: Coverage: 25 NM
KAAREPERE DME	KRP	112.150 MHz (CH 58Y)	H24	583935,1N 0263249,8E	600 ft AMSL	Ei ole NIL
SULTSI DME	SLT	109.450 MHz (CH 31Y)	H24	581525,4N 0253712,6E	700 ft AMSL	Ei ole NIL

**Märkused:**

Raadionavigatsiooni- ja maandumisseadmete käitamise eest vastutab Lennuliiklusteeninduse AS, kontaktid: vaata [GEN 3.4](#).

**Remarks:**

The responsible unit for radio navigation and landing aids is Estonian ANS, for contacts see [GEN 3.4](#).

## EETU AD 2.20 KOHALIKUD LENNUVÄLJA EESKIRJAD

## EETU AD 2.20 LOCAL AERODROME REGULATIONS

### 1 Lennujaama eeskirjad

Tartu lennuvälja kohalikku lennuliiklust puudutav info on toodud AIP-is ja on saadaval self-briefingus.

Kui mingi kohalik eeskiri on oluline õhusõidukite ohutuks käitamiseks perroonil, edastab vastavat infot Tartu AFIS-üksus oma tööaegadel.

Perroonil on kohustus kanda aastaringset riietuse peal kontrastvärvi (heleroheline, kollane või oranž) ja helkuribadega varustatud ohutusvesti või riietust. Ohutusvestid ja riietus peavad vastama vähemalt EN471 klass II nõuetele. Antud nõue ei kohaldu isikutele, keda perroonil saadetakse.

### 2 Käivitamise, taandruleerimise ja tagurdamise protseduurid

Käivitusluba ei ole nõutav. Kapten tagab, et õhusõiduki käivitamine on ohutu ja ei põhjusta ohtu lennuvälja taristule, tehnikale ega teistele õhusõidukitele.

Erandkorras on lubatud seisuplatsidel õhusõidukite taandruleerimine vastavalt perroonikorraldaja juhismärguannetele.

Taandruleerimine on lubatud kui perroonikorraldajat abistavad vähemalt 2 juhendajat.

### 3 Väliste jõuallika (APU) kasutamine

Perroonide A ja B seisupaikadel on õhusõiduki APU kasutamine lubatud ajaliste piiranguteta.

APU käivitamine ja/või väljalülitamine õhusõiduki tankimise ajal on keelatud.

### 4 Hooldekäivitamised

Hooldekäivitamised tuleb eelnevalt koordineerida **Tartu koordinaatoriga** telefonil +372 605 8833.

Tühikäigul käivitamised on lubatud kõikidel perroonide seisupaikadel.

Hooldekäivitamised suurendatud võimsusel on lubatud piiranguteta vaid ruleerimisteel ja rajal.

Mootorite ja süsteemide testimine ning hooldekäivitamised perroonide A ja B seisuplatsidel on lubatud piiranguteta A klassi ühe kolbmootoriga õhusõidukitele.

Õhusõidukite mootorite/süsteemide testimisel on metallteravikega seisuklotside kasutamine lubatud ainult talviste ilmastikutingimuste puhul, kui ruleerimistee on kaetud lume, jää või lõrtsiga.

### 5 Jäätörje protseduurid

Õhusõidukite jäätörjet teostatakse kõigil perroonide A ja B seisupaikadel. Meeskonnad peavad informeerima jäätörje vajadusest õhusõiduki teenindajat või Tartu koordinaatorit telefonil +372 605 8833.

### 1 Airport Regulations

The information concerning local air traffic at Tartu aerodrome is given in the AIP and is available at self-briefing.

When a local regulation is of importance for the safe operation of aircraft on the apron, the information will be given by the Tartu AFIS-unit during its OPR HR.

On the platform it is obligatory all year round to wear over the clothing a safety vest or clothing in contrasting colour (light green, yellow or orange), equipped with reflective strips. Safety vests and clothing must meet at least EN471 class II requirements. This requirement does not apply to persons who are escorted on the platform.

### 2 Start-Up, Push-Back and Power-Back Procedures

A start-up clearance is not required. The captain ensures that the start-up of the aircraft is safe and does not pose a threat to the airport infrastructure, equipment or other aircraft.

In exceptional circumstances push-back from stands will be allowed according to marshalling signals by marshaller.

Push-back is allowed when the marshaller is assisted by at least 2 assistants.

### 3 APU Use

APU may be used without time restrictions on stands at apron A and B.

APU switch on and/or switch off is forbidden during fuelling.

### 4 Maintenance Run-Ups

Maintenance run-ups shall be previously coordinated with **Tartu coordinator** by phone +372 605 8833.

Engine idle checks are allowed on all aircraft stands on all aprons.

High-power aircraft run-ups are allowed without any restrictions only on TWY and RWY.

Engine and system testing and maintenance start-ups on aprons A and B are permitted without restrictions for Class A single piston engine aircraft.

During the testing of aircraft engines/systems, usage of metal-edged wheel chocks are allowed only during winter weather conditions when TWY is covered with snow, ice or slush.

### 5 De-icing Procedures

De-icing of aircrafts is conducted on all stands of aprons A and B. Crew shall inform aircraft ground handling service or Tartu coordinator of the need for de-icing operations by phone +372 605 8833.

## 6 Transpondrite maapealne kasutamine töörežiimil S

Ei kohaldata.

## 7 CTOT protseduurid

Kui CFMU poolt reguleeritud lend on valmis väljuma enne määratud CTOT aega, võib meeskond informeerida Tartu AFIS-üksust kanalil 133.905 REA teate soovist.

Kui meeskond ei ole võimeline väljuma CTOT-ajaga määratud tolerantsis, tuleb küsida uus CTOT aeg kas Tartu AFIS-üksuse, lennuoperaatori või maapealse käitluse kaudu.

Ajakontrolli on saab küsida Tartu AFIS-üksuselt kanalil 133.905.

## 8 Parkimine

Saabuvale õhusõidukile annab infot seisupaiga kohta Tartu AFIS-üksus kanalil 133.905.

Võimalik on õhusõiduki saatmine saateautoga (FOLLOW ME). Saateauto tellimine edastada Tartu AFIS-üksusele kanalil 133.905.

Parkimise ajal seisuplatsidel 1, 2, 3 ja 4 peavad õhusõidukite äärmised punktid (tiiva otsad jne) olema tähistatud ohutuskoonustega, teistel seisuplatsidel on ohutuskoonused soovituslikud.

### 8.1 Perroon A

Üldlennundus kasutab seisuplatse perroonil A.

Õhusõiduki paigutamine perrooni A seisupaikadele toimub vastavalt perroonikorraldaja juhismärguannetele ja/või Tartu AFIS-üksuse poolt edastatud infole.

Seisuplatsidele 4, 5, 6, 7, 8, 9, 10, ja 11 paigutatakse õhusõidukid ninaga põhjasuunas.

Seisuplatsidele 12, 13, 14, 15, 16 ja 17 paigutatakse õhusõidukid ninaga lõunasuunas.

Meeskond peab edastama Tartu AFIS-üksusele infot, kui mingil põhjusel (nt tuule suunast tingituna) soovitakse paigutada õhusõiduk perrooni A seisupaigale ebestandardselt.

### 8.2 Perroon B

Regulaarliiklus kasutab seisuplatse perroonil B.

Õhusõiduki paigutamine perrooni B seisupaikadele toimub vastavalt perroonikorraldaja juhismärguannetele ja/või Tartu AFIS-üksuse poolt edastatud infole.

Meeskond peab edastama Tartu AFIS-üksusele info, kui mingil põhjusel (nt tuule suunast tingituna) soovitakse paigutada õhusõiduk perrooni B seisupaigale ebestandardselt.

### 8.3 Kopterite parkimisala

Tartu lennuväljal ei ole kopteritele eraldi parkimisala. Kopterite paigutamine perroonide seisupaikadele toimub vastavalt perroonikorraldaja juhismärguannetele ja/või Tartu AFIS-üksuse poolt edastatud infole.

## 6 Operation of Mode S Transponders on the Ground

Not applicable.

## 7 CTOT Related Procedures

When the flight managed by CFMU is ready to depart before assigned CTOT, crew may inform Tartu AFIS unit on CH 133.905 about the request of REA message.

When the crew is not able to depart within CTOT tolerance, a new CTOT shall be requested via Tartu AFIS unit, flight operator or ground handling.

The time check can be requested from Tartu AFIS unit on CH 133.905.

## 8 Parking

Arriving aircraft will be given information about stand by the Tartu AFIS unit on CH 133.905.

An aircraft can be assisted by the "FOLLOW ME" vehicle. Assistance from the "FOLLOW ME" vehicle can be requested via Tartu AFIS unit on CH 133.905.

During parking on aircraft stands 1, 2, 3 and 4 aircraft edges (wing tip, etc) shall be marked with safety cones, on other aircraft stands safety cones are recommended.

### 8.1 Apron A

General aviation shall use the stands on apron A.

Positioning of aircraft on stands at apron A is conducted according to the marshalling signals of marshaller and/or information given by Tartu AFIS unit.

On stands 4, 5, 6, 7, 8, 9, 10 and 11, aircrafts shall be positioned towards North.

On stands 12, 13, 14, 15, 16 and 17, aircrafts should be positioned towards South.

Flight crew should inform Tartu AFIS-unit if for some reason (i.e due to wind direction) it is required to position an aircraft on apron A in a non-standard way.

### 8.2 Apron B

Scheduled air traffic shall use the stands on apron B.

Positioning of aircraft on stands at apron B is conducted according to the marshalling signals of marshaller and/or information given by Tartu AFIS-unit.

Flight crew shall inform Tartu AFIS unit if for some reason (i.e due to wind direction) it is required to position an aircraft on apron B in a non-standard way.

### 8.3 Parking Area for Helicopters

There is no special parking area for helicopters at Tartu aerodrome. Helicopters positioning to the stands is conducted according to the marshalling signals of marshaller and/or information given by Tartu AFIS unit.

## 9 Ruleerimine

Tartu AFIS-üksus edastab õhusõidukitele ruleerimisjuhiseid vaid rajal ja ruleerimisteel.

Ruleerimisteel puuduvad stopp-tuled. Talvisel ajal võivad ruleerimiseks mõeldud kollased jooned olla sademete tõttu mitte nähtavad.

Võimalik on õhusõiduki saatmine saateautoga (FOLLOW ME). Saateauto tellimine edastada Tartu AFIS-üksusele kanalil 133.905.

### 9.1 Ruleerimine perroonil A ja B

Infot piirangute kohta perroonidel annab AFIS-üksus.

Perroonil A ja B liigeldes vastutavad meeskonnad kokkupõrgete vältimise eest teiste õhusõidukite, sõidukite, inimeste ja takistustega. Liikuda tuleb mööda kollaseid ruleerimisjooni. Tähistatud kollaseid ruleerimisjooni ei tohi mingil juhul eirata või neist kõrvale kalduda, välja arvatud kui liikumine perroonil toimub saateautoga (FOLLOW ME).

### 9.2 Ruleerimine mujal kui perroonidel A ja B

Perroonilt A angaari esisele platsile viival ruleerimiseks ettenähtud lõigul on lubatud ilma saateautota ruleerida õhusõidukitel tiivaulatusega kuni 15 m.

## 10 Õppe- ja treeninglennud - tehnilised kontroll-lennud - radade kasutamine

Põhilise osa lendudest Tartu lennuväljal moodustavad õppe- ja treeninglennud.

IFR ja VFR õppe- ja treeninglennud ning tehnilised kontroll-lennud eelnevat kooskõlastust ei vaja. Õppe- ja treeninglende ning tehnilisi kontroll-lende ei ole soovitatav läbi viia Tartu linna kohal.

## 11 Kopterite liiklemine - piirangud

Kopteritel on lubatud startida ja maanduda lennurajalt.

Erandina kopteritega MTOW alla 1200 kg on lubatud startida ja maanduda perroon A seisuplatsilt/-le number 11, kui nähtavus on 5 km ja rohkem.

Startides või maandudes seisuplatsilt/-le number 11 peab stardijärgne väljumine või maandumiseelne lähenemine toimuma sektoris 080-260, vältides lendamist perroonide A ja B kohal.

Õhusruleerimine on lubatud ainult ilma ratasteta helikopteritel. Õhusruleerimine muruplatside, teiste õhusõidukite, sõidukite või inimeste kohal on keelatud. Õhusruleerimine on lubatud ainult mööda kollaseid ruleerimisjooni.

Tähistatud kollaseid ruleerimisjooni ei tohi mingil juhul eirata või neist kõrvale kalduda, välja arvatud kui liikumine perroonil toimub saateautoga (FOLLOW ME).

## 12 Lühendatud distantsid ja protseduurid õhusõiduki startimiseks ristumiskohtadest

Ei kohaldata.

## 9 Taxiing

Tartu AFIS unit gives taxiing guidance only on TWY or on RWY.

TWY does not have stop-bars. During winter conditions the yellow TWY guide lines may not be visible due to precipitations.

An aircraft can be assisted by "FOLLOW ME" vehicle. Assistance from the "FOLLOW ME" vehicle can be requested via Tartu AFIS unit on CH 133.905.

### 9.1 Taxiing on Apron A and B

Information about restrictions on aprons is provided by the AFIS unit.

Flight crew is responsible for avoidance of collision with other aircrafts, vehicles, humans and obstacles when moving on apron A and B. Movement shall be along yellow TWY guide lines. Marked yellow TWY guide lines shall not be ignored or deviated from them, except when movement on movement area is assisted by "FOLLOW ME" vehicle.

### 9.2 Taxiing Elsewhere than on Apron A and B

It is allowed to taxi without "FOLLOW ME" vehicle from apron A to the site in front of the hangar along the road for aircrafts with wingspan up to 15 m.

## 10 School and Training Flights - Technical Test Flights - Use of Runways

School and training flights form majority of the flights at Tartu aerodrome.

IFR and VFR school and training flights and technical check flights do not require prior approval. It is not advisable to conduct school and training flights and technical check flights above the city of Tartu.

## 11 Helicopter Traffic - Limitations

Helicopters are allowed to take-off from and land to RWY.

Helicopters with MTOW below 1200 kg are allowed to take-off from and land to stand nr 11 on apron A when visibility is 5 km and over.

When taking-off from or landing to stand nr 11, a departure or approach should be conducted in sector 080-260, avoiding flying above apron A and B.

Air-taxi is allowed only for helicopters without wheels. Air-taxi over grass, other aircrafts, vehicles or humans is forbidden. Air-taxi is allowed only along yellow TWY guide lines.

Marked yellow TWY guide lines should not be ignored or deviated from them, except when movement on movement area is assisted by "FOLLOW ME" vehicle.

## 12 Reduced Distances and Procedures for Intersection Take-Off's

Not applicable.

**13 Õhusõiduki startimise positsioon ja protseduurid**

Ei kohaldata.

**13 Take-Off Positions and Procedures**

Not applicable.

**14 Protseduurid liiklusalal nähtavusega 1400 m ja alla selle**

Kui Tartu lennuväljal langeb nähtavus kuni 1400 m ja alla selle, on keelatud mootorite abil õhusõidukite taandruleerimine.

**14 Procedures on Movement Area When Visibility 1400 m or Below**

When visibility at Tartu aerodrome drops to 1400 m or below, powered-pushback is forbidden.

**15 Piiratud nähtavuse protseduurid stardil (LVPTO)**

Välja töötamisel.

**15 Low Visibility Procedures for Take-Off (LVPTO)**

To be developed.

**16 Raja hõivatuse aeg**

Eeldatakse, et iga rajale joonduv õhusõiduk on valmis väljumiseks ilma oluliste viivitusteta.

Võimalusel peaksid meeskonnad sooritama väljumiseelsed kontroll-kaardiprotseduurid ja/või olema lõpetanud reisijatesalongi ettevalmistuse enne rajale joondumist.

**16 Runway Occupancy Time**

It is expected that each aircraft lining up the RWY is ready to depart without considerable delay.

If possible, flight crews should perform pre-departure checks and/or finish with cabin preparation procedures before lining up the RWY.

**17 Vigastatud õhusõiduki eemaldamine rajalt**

Kui õhusõiduk on avariijärgselt rajal, on selle õhusõiduki omaniku või kasutaja kohustuseks eemaldada see nii kiiresti kui võimalik pärast loa saamist OhutusjuurdLuse Keskusest (OJK).

Õhusõiduki võib eemaldada ka lennuvälja administratsioon, kusjuures kulutused katab omanik või kasutaja.

**17 Removal of Disabled Aircraft From Runway**

When an aircraft is wrecked on runway, it is the duty of the owner or user of such aircraft to have it removed as soon as possible after getting permission from Estonian Safety Investigation Bureau.

The aircraft may be removed by the aerodrome authority at the owner's or user's expense.

**EETU AD 2.21 MÜRAVASTASED PROTSEDUURID**

Tartu lennuväljal ei ole kehtestatud müravastaseid protseduure. Õisel ajal on soovitatav hoiduda lendudest väikestel kõrgustel Tartu linna kohal.

**EETU AD 2.21 NOISE ABATEMENT PROCEDURES**

No noise abatement procedures are established at Tartu aerodrome. Low level flights shall be avoided over the Tartu city at night time.

**EETU AD 2.22 LENNUPROTSEDUURID****1 Üldosa**

Lennud Tartu FIZ/RMZ-is tuleb sooritada kooskõlas visuaal- või instrumentaallennureeglitega.

Osutatakse seirel põhinevat lennuvälja lennuinfoteenindust (AFIS).

**EETU AD 2.22 FLIGHT PROCEDURES****1 General**

Flights in Tartu FIZ/RMZ must be performed in accordance with VFR or IFR.

Surveillance based Aerodrome Flight Information Service (AFIS) is provided.

**2 IFR-lennuprotseduurid Tartu FIZ/RMZ-is**

- Enne lendu Tartu FIZ/RMZ-is tuleb esitada lennuplaan;
- lennu sooritamise eelduseks on õhusõiduki kahepoolne raadioside Tartu AFIS-üksusega ja töötav transponder režiimil C;

**2 Procedures for IFR Flights Within Tartu FIZ/RMZ**

- A flight plan (FPL) shall be submitted before a flight in Tartu FIZ/RMZ;
- two-way radio communication of the aircraft with the Tartu AFIS unit and a working transponder in mode C are prerequisites for performing the flight;

- Tartu AFIS-üksuse tööajal võib FIZ/RMZ-is lendu sooritada ainult pärast eelnevat Tartu AFIS-üksusele edastatud ettekannet;
- raadiosides tuleb kinnitada vastava ATIS-teate vastuvõtmist vastava teatetähise ning QNH teatamisega;
- asukoha ettekanded tuleb edastada kooskõlas Tsiviilennunduse konventsiooni Lisa 2 p 3.6.3-ga;
- Tartu AFIS-üksuse tööajal võib etteantud lennukõrgust või marsruuti muuta ainult pärast Tartu AFIS-ile vastava kavatsuse teatamist;
- kui liiklusolukord või ilmastikutingimused tingivad või kasutatavad rajad on blokeeritud, on soovitatav suunduda instrumentaalses lähenemisprotseduuris ette nähtud punkti kohale ootetsooni. Info ootetsooni suundumisest tuleb eelnevalt edastada Tartu AFIS-üksusele.
- Enne instrumentaalse lähenemisprotseduuri alustamist peab vastutav piloot olema veendunud, et kõrgusmõõturile on asetatud Tartu lennuväljal kehtiv QNH või QFE (tulenevalt õhusõiduki kõrgusmõõtja vajadusest).
- within OPR HR of Tartu AFIS, flight in FIZ/RMZ is permitted only after prior report to Tartu AFIS;
- in radio, the reception of the corresponding ATIS message must be confirmed with the corresponding message symbol and QNH notification;
- position reports shall be submitted in accordance with para 3.6.3 of ICAO Annex 2;
- within OPR HR of Tartu AFIS, level or route changes are permitted only after the intentions are reported to Tartu AFIS;
- if the traffic situation or weather conditions require or the active runway is blocked, it is suggested to proceed to the holding area at the points specified in the instrument approach procedure. Prior to proceeding to the holding area the information shall be reported to Tartu AFIS.
- Before commencing the instrument approach procedure, the pilot in charge must make sure that the QNH or QFE valid at the Tartu airport is set on the altimeter (depending on the aircraft's altimeter requirement).

Tulenevalt sellest, et materjal sisaldab palju spetsiifilisi mõisteid ja lühendeid, on tabelid avaldatud originaalkujul inglise keeles.

Since this material contains specific terms and abbreviations, the tables are published in English as original.

RNAV HOLDINGS							
ID	INBD TR °T	INBD MAG °	Turn direction	MAX IAS kt	MNM HLDG LVL ft	Time MIN	Distance NM
NIVER	178.1	168	Left	230	2000	1	—
ERULI	178.7	169	Right	230	2000	1	—

Ringlähenemine on lubatud lennuväljast lõuna pool. OCA iga raja jaoks - vt Instrumentaallähenemise kaarti (IAC).

Circling approach is permitted south from the aerodrome. OCA for each RWY - see Instrument Approach Chart (IAC).

Ringsuunalisel väljumisel, nii RWY 08 kui RWY 26 korral, tuleb enne pöörde alustamist tõusta raja kursil minimaalselt 700 ft MSL. Ringsuunalised väljumised (vt PANS-OPS, ICAO Doc 8168).

In omnidirectional departure, from RWY 08 and RWY 26, climb on RWY track to MNM 700 ft MSL before starting a turn. Omnidirectional departures (see PANS-OPS, ICAO Doc 8168).

Tartu FIZ/RMZ UPPER-isse sisenemiseks ja väljumiseks on kasutatavad järgmised sisenemis- ja väljumispunktid:

The following entry and exit points are used to enter and exit Tartu FIZ/RMZ UPPER:

OSKAV 584204N 0260122E  
RISKU 581729N 0254655E  
OSLIK 575909N 0260519E  
SUMIM 575444N 0272910E

## 2.1 Saabumisprotseduurid

Saabuval RNAV1 võimekusega liiklusel on võimalik järgida RNAV STAR-i valitud rajale.

## 2.1 Arrival Procedures

Arriving RNAV1 capable traffic can follow RNAV STAR to the selected runway.

### 2.1.1 RNAV STAR protseduurid

**Märkus:** See informatsioon peab olema sisestatud Õhusõiduki käitaja Marsruudi käsiraamatusse

### 2.1.1 RNAV STAR Procedures

**Note:** This information must be included in Aircraft Operator Route Manual.

#### 2.1.1.1 Asukoha uuendus

Kõik RNAV STAR-id põhinevad GNSS või DME/DME asukoha uuendusel.

#### 2.1.1.1 Position Update

All RNAV STARs are based on GNSS or DME/DME position update.

#### 2.1.1.2 RNAV STAR juhised

RNAV STAR-ide kirjeldus on avaldatud kodeerimistabelina ja teekonnapunktide loeteluna. Kiiruse- ja kõrgusepiirangute

#### 2.1.1.2 RNAV STAR Instructions

RNAV STAR description is published as a coding table and a list of waypoints in sequence. Establishment of speed

kehtestamisel teavitatakse sellest kaardil ja RNAV STAR kirjelduses.

limits and altitude restrictions shall be notified on the chart and in the RNAV STAR description.

2.1.1.3 RNAV STAR kaart

RNAV STAR sisaldab informatsiooni kauguse kohta järgmise punktini.

Kõrguse piirangud on kirjeldatud kaardil.

2.1.1.3 RNAV STAR Chart

RNAV STAR includes information about distance to next point.

Altitude restriction are depicted on the chart.

2.1.1.4 Teekonnapunktide loetelu

Tartu FIZ/RMZ RNAV STAR kõikide teekonnapunktide koordinaadid WGS-84 formaadis on välja toodud eraldi loeteluna allolevas peatükis 2.1.2.

2.1.1.4 Waypoint List

A separate list of coordinates in WGS-84 for all waypoints used for RNAV STAR in Tartu FIZ/RMZ is provided in paragraph 2.1.2.

2.1.1.5 Ootetsoon

RNAV ootetsoonid on toodud peatükis 2.

2.1.1.5 Holding

RNAV holdings are provided in paragraph 2.

2.1.2 STAR-ide kodeerimistabelid, teekonnapunktide loetelu

Tulenevalt sellest, et materjal sisaldab palju spetsiifilisi mõisteid ja lühendeid, on järgnevad tabelid avaldatud originaalkujul inglise keeles.

2.1.2 STAR Coding Tables, Waypoint List

Since this material contains specific terms and abbreviations, the following tables are published in English as original.

2.1.2.1 RNAV STAR EETU rada 08 - kodeerimine

2.1.2.1 RNAV STAR EETU RWY 08 - Coding

PROC ID	Navigation specification	P/ T	WPT name	Flyover	Course ° T	Course ° MAG	Distance NM	Turn direction	Altitude ft	MAX IAS kt
OSKAV 2C	RNAV 1	IF	OSKAV	-	-	-	-	-	-	-
		TF	TU863	-	157.1	147	15.1	-	-	-
		TF	UMKOK	-	157.2	147	5.9	-	+3000	230
		TF	NIVER	-	157.3	147	5.0	-	+2000	230
RISKU 1C	RNAV 1	IF	RISKU	-	-	-	-	-	-	-
		TF	NIVER	-	087.7	078	17.8	-	+2000	230
OSLIK 2C	RNAV 1	IF	OSLIK	-	-	-	-	-	-	-
		TF	OSGEX	-	030.4	020	16.3	-	+3000	230
		TF	NIVER	-	358.2	348	5.0	-	+2000	230
SUMIM 2C	RNAV 1	IF	SUMIM	-	-	-	-	-	-	-
		TF	BARVU	-	306.3	296	31.9	-	-	-
		TF	OSGEX	-	268.7	259	10.4	Right	+3000	230
		TF	NIVER	-	358.2	348	5.0	-	+2000	230

2.1.2.2 RNAV STAR EETU rada 08 - teekonnapunktide loetelu

2.1.2.2 RNAV STAR EETU RWY 08 - Waypoint List

WPT NAME	Coordinates
BARVU	581324.0N 0264036.0E
NIVER	581807.0N 0262035.0E
OSGEX	581307.8N 0262053.3E
OSKAV	584204.0N 0260122.0E
OSLIK	575909.0N 0260519.0E
RISKU	581729.0N 0254655.0E
SUMIM	575444.0N 0272910.0E
TU863	582809.0N 0261235.0E
UMKOK	582243.2N 0261655.5E

2.1.2.3 RNAV STAR EETU rada 26 - kodeerimine

2.1.2.3 RNAV STAR EETU RWY 26 - Coding

PROC ID	Navigation specification	P/ T	WPT name	Flyover	Course ° T	Course ° MAG	Distance NM	Turn direction	Altitude ft	MAX IAS kt
OSKAV 2D	RNAV 1	IF	OSKAV	-	-	-	-	-	-	-
		TF	TU995	-	119.8	110	21.0	-	-	-
		TF	NUKDU	-	119.9	110	15.8	-	+3000	230
		TF	ERULI	-	178.7	169	5.0	-	+2000	230
RISKU 2D	RNAV 1	IF	RISKU	-	-	-	-	-	-	-
		TF	OSGEX	-	103.4	093	18.5	-	-	-
		TF	BARVU	-	088.4	078	10.4	-	-	-
		TF	BODSE	-	088.2	078	11.6	-	+3000	230
		TF	ERULI	-	358.8	349	5.0	-	+2000	230
OSLIK 2D	RNAV 1	IF	OSLIK	-	-	-	-	-	-	-
		TF	BARVU	-	052.4	042	23.6	-	-	-
		TF	BODSE	-	088.2	078	11.6	Left	+3000	230
		TF	ERULI	-	358.8	349	5.0	-	+2000	230
SUMIM 2D	RNAV 1	IF	SUMIM	-	-	-	-	-	-	-
		TF	BODSE	-	323.5	313	23.8	-	+3000	230
		TF	ERULI	-	358.8	349	5.0	-	+2000	230

2.1.2.4 RNAV STAR EETU rada 26 - teekonnapunktide loetelu

2.1.2.4 RNAV STAR EETU RWY 26 - Waypoint List

WPT NAME	Coordinates
BARVU	581324.0N 0264036.0E
BODSE	581343.9N 0270228.2E
ERULI	581843.0N 0270216.0E
NUKDU	582342.4N 0270203.4E
OSGEX	581307.8N 0262053.3E
OSKAV	584204.0N 0260122.0E
OSLIK	575909.0N 0260519.0E
RISKU	581729.0N 0254655.0E
SUMIM	575444.0N 0272910.0E
TU995	583136.0N 0263604.0E

2.2 Väljumisprotseduurid

2.2.1 RNAV SID protseduurid

**Märkus:** See informatsioon peab olema sisestatud Õhusõiduki käitaja Marsruudi käsiraamatusse.

2.2.1.1 Asukoha uuendus

Kõik RNAV SID-id põhinevad GNSS või DME/DME asukoha uuendusel.

2.2.1.2 RNAV SID juhised

RNAV SID-ide kirjeldus on avaldatud kodeerimistabelina ja teekonnapunktide loeteluna. Kiiruse- ja kõrgusepiirangute kehtestamisel teavitatakse sellest kaardil ja RNAV SID kirjelduses.

2.2.1.3 Teekonnapunktide loetelu

Tartu FIZ/RMZ kõikide teekonnapunktide koordinaadid WGS-84 formaadis on välja toodud eraldi loeteluna allolevas peatükis 2.2.2.

2.2 Departure Procedures

2.2.1 RNAV SID Procedures

**Note:** This information must be included in Aircraft Operator Route Manual.

2.2.1.1 Position Update

All RNAV SIDs are based on GNSS or DME/DME position update.

2.2.1.2 RNAV SID Instructions

RNAV SID description is published as a coding table and a list of waypoints in sequence. Establishment of speed limits and altitude restrictions shall be notified on the chart and in the RNAV SID description.

2.2.1.3 Waypoint List

A separate list of coordinates in WGS-84 format for all waypoints used in Tartu FIZ/RMZ is provided in paragraph 2.2.2.

2.2.2 SID-ide kodeerimistabelid, teekonnapunktide loetelu

2.2.2 SID Coding Tables, Waypoint List

2.2.2.1 RNAV SID EETU rada 08 - kodeerimine

2.2.2.1 RNAV SID EETU RWY 08 - Coding

PROC ID	Navigation specification	P/ T	WPT name	Flyover	Course ° T	Course ° MAG	Distance NM	Turn direction	Altitude ft	MAX IAS kt
OSKAV 1A	RNAV 1	CF	TU408	-	088.5	078	4.0	Left	+1000	230
		TF	TU412	-	358.3	348	7.1	-	-	-
		TF	TU995	-	310.2	300	9.3	-	-	-
		TF	OSKAV	-	299.8	290	21.0	-	-	-
RISKU 1A	RNAV 1	CF	TU408	-	088.5	078	4.0	Right	+1000	230
		TF	TU690	-	178.5	168	6.5	-	-	-
		TF	TU779	-	250.4	240	16.0	-	-	-
		TF	RISKU	-	299.8	290	21.3	-	-	-
OSLIK 1A	RNAV 1	CF	TU408	-	088.5	078	4.0	Right	+1000	230
		TF	TU690	-	178.5	168	6.5	-	-	-
		TF	TU815	-	220.2	210	8.4	-	-	-
		TF	OSLIK	-	250.0	240	19.6	-	-	-
SUMIM 1A	RNAV 1	CF	TU408	-	088.5	078	4.0	Right	+1000	230
		TF	TU532	-	138.8	129	13.5	-	-	-
		TF	SUMIM	-	139.3	129	18.2	-	-	-

2.2.2.2 RNAV SID EETU rada 08 - teekonnapunktide loetelu

2.2.2.2 RNAV SID EETU RWY 08 - Waypoint List

WPT NAME	Coordinates
OSKAV	584204.0N 0260122.0E
OSLIK	575909.0N 0260519.0E
RISKU	581729.0N 0254655.0E
SUMIM	575444.0N 0272910.0E
TU408	581834.0N 0264953.6E
TU412	582538.0N 0264930.0E
TU532	580828.0N 0270645.0E
TU690	581208.0N 0265013.0E
TU779	580650.0N 0262146.0E
TU815	580545.0N 0264000.0E
TU995	583136.0N 0263604.0E

2.2.2.3 RNAV SID EETU rada 26 - kodeerimine

2.2.2.3 RNAV SID EETU RWY 26 - Coding

PROC ID	Navigation specification	P/ T	WPT name	Flyover	Course ° T	Course ° MAG	Distance NM	Turn direction	Altitude ft	MAX IAS kt
OSKAV 1B	RNAV 1	TF	TU826	-	268.3	258	4.0	-	+1000	230
		TF	TU980	-	325.8	316	5.5	-	-	-
		TF	OSKAV	-	325.4	315	23.4	-	-	-
RISKU 1B	RNAV 1	TF	TU826	-	268.3	258	4.0	-	+1000	230
		TF	TU725	-	268.2	258	4.5	-	-	-
		TF	RISKU	-	267.7	258	19.6	-	-	-
OSLIK 1B	RNAV 1	TF	TU826	-	268.3	258	4.0	-	+1000	230
		TF	TU830	-	216.9	207	6.0	-	-	-
		TF	TU854	-	216.8	207	10.3	-	-	-
		TF	OSLIK	-	216.6	207	7.7	-	-	-
SUMIM 1B	RNAV 1	TF	TU826	-	268.3	258	4.0	Left	+1000	230
		TF	TU842	-	178.3	168	6.5	-	-	-
		TF	TU758	-	128.0	118	16.8	-	-	-
		TF	SUMIM	-	112.6	103	18.1	-	-	-

2.2.2.4 RNAV SID EETU rada 26 - teekonnapunktide loetelu

2.2.2.4 RNAV SID EETU RWY 26 - Waypoint List

WPT NAME	Coordinates
OSKAV	584204.0N 0260122.0E
OSLIK	575909.0N 0260519.0E
RISKU	581729.0N 0254655.0E
SUMIM	575444.0N 0272910.0E
TU725	581811.0N 0262402.0E
TU758	580135.0N 0265749.0E
TU826	581818.9N 0263227.7E
TU830	581332.0N 0262538.0E
TU842	581152.0N 0263249.0E
TU854	580519.0N 0261359.0E
TU980	582251.0N 0262636.0E

2.3 Lähenemisprotseduurid

2.3 Approach Procedures

2.3.1 RNP lähenemisprotseduurid

2.3.1 RNP Approach Procedures

**Märkus:** See informatsioon peab olema sisestatud Õhusõiduki käitaja Marsruudi käsiraamatusse.

**Note:** This information must be included in Aircraft Operator Route Manual.

2.3.1.1 Heakskiidetud kasutajad, varustus ja käitamisprotseduurid

2.3.1.1 Approved Users, Equipment and Operational Procedures

Õhusõidukite käitajad peavad saada RNAV lähenemise sooritamiseks vajalikele seadmetele heakskiidu Transpordiameti poolt.

Operators are required to have an approval by Estonian Transport Administration for necessary equipment to commence RNAV approach.

2.3.1.2 Asukoha uuendus

2.3.1.2 Position Update

Kõik RNP instrumentaallähenemise protseduurid põhinevad GNSS või DME/DME asukoha uuendusel.

All RNP instrument approach procedures are based on GNSS or DME/DME position update.

2.3.2 EETU RNP rada 08

2.3.2 EETU RNP RWY 08

Tulenevalt sellest, et materjal sisaldab palju spetsiifilisi mõisteid ja lühendeid, on tabel avaldatud originaalkujul inglise keeles.

Since this material contains specific terms and abbreviations, the table is published in English as original.

2.3.2.1 EETU RNP rada 08 - kodeerimine

2.3.2.1 EETU RNP RWY 08 - Coding

PROC ID	Navigation specification	P/ T	WPT name	Type	Flyover	Course ° T	Course ° MAG	Distance NM	Turn direction	Altitude ft	MAX IAS kt
UMKOK A	RNP APCH	IF	UMKOK	IAF	-	-	-	-	-	+3000	230
		TF	NIVER	IF	-	157.4	147	5.0	Left	+2000	230
		TF	TU710	FAF	-	088.2	078	4.9	-	2000	-
		TF	RW08	MAPt	Yes	088.4	078	5.5	-	-	-
		TF	ERULI	MAHF	Yes	088.7	079	11.6	-	+2000	-
NIVER A	RNP APCH	IF	NIVER	IAF	-	-	-	-	-	+2000	230
		TF	TU710	FAF	-	088.2	078	4.9	-	2000	-
		TF	RW08	MAPt	Yes	088.4	078	5.5	-	-	-
		TF	ERULI	MAHF	Yes	088.7	079	11.6	-	+2000	-
OSGEX A	RNP APCH	IF	OSGEX	IAF	-	-	-	-	-	+3000	230
		TF	NIVER	IF	-	358.2	348	5.0	Right	+2000	230
		TF	TU710	FAF	-	088.2	078	4.9	-	2000	-
		TF	RW08	MAPt	Yes	088.4	078	5.5	-	-	-
		TF	ERULI	MAHF	Yes	088.7	079	11.6	-	+2000	-

2.3.2.2 EETU RNP rada 08 - lõpplähenemise parameetrid

2.3.2.2 EETU RNP RWY 08 - Final Approach Parameters

FINAL APPROACH PARAMETERS			
LNAV GRADIENT	BARO-VNAV		TCH
	VPA	MNM T°	
5.24% (3.0°)	3.00°	-20°C	50 ft

2.3.2.3 EETU RNP rada 08 - teekonnapunktide loetelu

2.3.2.3 EETU RNP RWY 08 - Waypoint List

WPT NAME	Coordinates
BARVU	581324.0N 0264036.0E
ERULI	581843.0N 0270216.0E
NIVER	581807.0N 0262035.0E
RW08	581825.87N 0264017.26E
OSGEX	581307.8N 0262053.3E
TU710	581816.4N 0262955.6E
UMKOK	582243.2N 0261655.5E

2.3.2.4 EETU RNP rada 08 - ootetsoonid

EETU RNP raja 08 ootetsoonid on toodud osas 2.

2.3.2.4 EETU RNP RWY 08 - Holdings

Holdings for EETU RNP RWY 08 are provided in the paragraph 2.

2.3.3 EETU RNP rada 26

Tulenevalt sellest, et materjal sisaldab palju spetsiifilisi mõisteid ja lühendeid, on tabel avaldatud originaalkujul inglise keeles.

2.3.3 EETU RNP RWY 26

Since this material contains specific terms and abbreviations, the table is published in English as original.

2.3.3.1 EETU RNP rada 26 - kodeerimine

PROC ID	Navigation specification	P/ T	WPT Name	Type	Flyover	Course ° T	Course ° MAG	Distance NM	Turn Direction	Altitude ft	MAX IAS kt
NUKDU A	RNP APCH	IF	NUKDU	IAF	-	-	-	-	-	+3000	230
		TF	ERULI	IF	-	178.7	169	5.0	Right	+2000	230
		TF	TU435	FAF	-	268.6	259	5.1	-	2000	-
		TF	RW26	MAPt	Yes	268.5	258	5.5	-	-	-
		TF	NIVER	MAHF	Yes	268.1	258	11.4	-	+2000	-
BODSE A	RNP APCH	IF	BODSE	IAF	-	-	-	-	-	+3000	230
		TF	ERULI	IF	-	358.8	349	5.0	Left	+2000	230
		TF	TU435	FAF	-	268.6	259	5.1	-	2000	-
		TF	RW26	MAPt	Yes	268.5	258	5.5	-	-	-
		TF	NIVER	MAHF	Yes	268.1	258	11.4	-	+2000	-

2.3.3.1 EETU RNP RWY 26 - Coding

2.3.3.2 EETU RNP rada 26 - lõpplähenemise parameetrid

FINAL APPROACH PARAMETERS			
LNAV GRADIENT	BARO-VNAV		TCH
	VPA	MNM T°	
5.24% (3.0°)	3.00°	-20°C	54 ft

2.3.3.2 EETU RNP RWY 26 - Final Approach Parameters

2.3.3.3 EETU RNP rada 26 - teekonnapunktide loetelu

WPT NAME	Coordinates
BARVU	581324.0N 0264036.0E
BODSE	581343.9N 0270228.2E
ERULI	581843.0N 0270216.0E
NIVER	581807.0N 0262035.0E
NUKDU	582342.4N 0270203.4E
RW26	581827.47N 0264207.76E
TU435	581836.0N 0265234.0E

2.3.3.3 EETU RNP RWY 26 - Waypoint List

2.3.3.4 EETU RNP rada 26 - ootetsoon

EETU RNP raja 26 ootetsoonid on toodud osas 2.

2.3.3.4 EETU RNP RWY 26 - Holding

Holdings for EETU RNP RWY 26 are provided in paragraph 2.

2.3.4 EETU ILS rada 26

2.3.4.1 EETU ILS rada 26 - kodeerimine

PROC ID	Navigation specification	P/ T	WPT name	Type	Flyover	Course ° T	Course ° MAG	Distance NM	Turn direction	Altitude	MAX IAS kt
BODSE	RNP APCH	IF	BODSE	IAF	–	–	–	–	–	+3000	230
		TF	ERULI	IF	–	358.8	348.8	5.0	Left	+2000	230
NUKDU	RNP APCH	IF	NUKDU	IAF	–	–	–	–	–	+3000	230
		TF	ERULI	IF	–	178.7	168.7	5.0	Right	+2000	230

2.3.4 EETU ILS RWY 26

2.3.4.1 EETU ILS RWY 26 - Coding

**2.3.4.2 EETU ILS rada 26 - teekonnapunktide loetelu****2.3.4.2 EETU ILS RWY 26 - Waypoint List**

<b>Teekonnapunkti nimi WPT NAME</b>	<b>Radiaal ja kaugus Radial and distance</b>	<b>Koordinaadid Coordinates</b>
NUKDU	-	582342.4N 0270203.4E
BODSE	-	581343.9N 0270228.2E
ERULI	10.6 NM IUM	581843.0N 0270216.0E
FAP	5.4 NM IUM	581835.7N 0265223.3E

**3 Raadioside katkemine**

Raadioside katkemisel peab piloot tegutsema kooskõlas Rahvusvahelise Tsiviillennundusorganisatsiooni konventsiooni Lisas 2 sätestatud protseduuridega raadioside katkemisel.

Kui raadioside katkeb lähenemisel radar vektoreerimise ajal:

- Aseta transpondri kood A7600.
- Säilita viimati vastu võetud ja kinnitatud lennukõrgus. Jätka otse punktile NIVER (RWY 08) või ERULI (RWY 26).
- Saabumisel punkti NIVER (RWY 08) või ERULI (RWY 26) kohale, peab laskumine vajaduse korral toimuma ootetsoonis. Seejärel peab sooritama tavapärase instrumentaallähenemise.

Raadioside katkemise korral, kui õhusõiduk sooritab RNAV lähenemist, tuleb järgida protseduure, mis on avaldatud instrumentaallähenemiskaartidel EETU RNP RWY 08 ja RWY 26.

Õhusõidukitest, mille pardal on telefon, helistada Tartu AFIS-üksuse numbril +372 671 0244 ja kui võimalik püsida liinil kuni AFIS-üksuse edasise korralduseni.

**4 VFR-lennud Tartu FIZ/RMZ UPPER-i alla jäävas mittekontrollitavas õhuruumis**

Tartu FIZ/RMZ UPPER-i alla jäävas mittekontrollitavas õhuruumis osutab lennuinfo- ja häireteenindust Tallinn ACC kanalil 119.380.

Õhusõidukid, mis lendavad Tartu FIZ/RMZ UPPER-i alla jäävas mittekontrollitavas õhuruumis, peavad ilma Tartu AFIS-üksusega koordineerimata püsima Tartu FIZ/RMZ UPPER-i alapiirist vähemalt 500 ft allpool (maksimaalne kõrgus 1000 ft MSL).

Kavatsusest tõusta Tartu FIZ/RMZ UPPER-i alapiirile lähemale kui 500 ft tuleb eelnevalt teavitada Tartu AFIS-üksust (kanal 133.905). Seejuures on eelduseks, et õhusõidukil on pidev kahepoolne raadioside Tartu AFIS-üksusega ja töötav transponder režiimil C.

**5 VFR-lennu protseduurid Tartu FIZ/RMZ-is**

- Lennu kohta tuleb esitada lennuplaan;
- lendu võib sooritada ainult pärast eelnevat ettekannet Tartu AFIS-üksusele raadio teel;
- lennu sooritamise eelduseks on õhusõiduki kahepoolne raadioside Tartu AFIS-üksusega ja töötav transponder režiimil C;
- raadiosides tuleb kinnitada vastava ATIS-teate vastuvõtmist vastava teatetähise ning QNH teatamisega;
- ettekantud lennukõrgust või marsruuti võib muuta ainult pärast Tartu AFIS-üksuse teavitamist;

**3 Radio Communication Failure**

In the event of radio communication failure, the pilot shall act in accordance with the radio communication failure procedures in ICAO Annex 2.

If communication failure is experienced on radar approach:

- Squawk A7600.
- Maintain the last level received and acknowledged. Proceed direct to point NIVER (RWY 08) or ERULI (RWY 26).
- Arriving to point NIVER (RWY 08) or ERULI (RWY 26), descent shall be made in hold, if required. Thereafter a normal instrument approach shall be made.

In case of radio communication failure, when aircraft is performing RNAV approach, procedures published on Instrument Approach Charts EETU RNP RWY 08 and RWY 26 shall be followed.

Aircraft with phone on board shall call Tartu AFIS unit's phone number +372 671 0244 and if possible, stay on line until instructed by AFIS-unit.

**4 Procedures for VFR Flights Within Uncontrolled Airspace Below Tartu FIZ/RMZ UPPER**

Flight information and alerting service for the uncontrolled airspace below Tartu FIZ/RMZ UPPER is provided by Tallinn ACC on CH 119.380.

Aircraft flying in uncontrolled airspace below Tartu FIZ/RMZ UPPER should, without coordination with Tartu AFIS unit, stay at least 500 ft below the lower limit of Tartu FIZ/RMZ UPPER (max altitude 1000 ft MSL).

The intention to climb closer than 500 ft to the lower limit of Tartu FIZ/RMZ UPPER, shall be coordinated with Tartu AFIS unit (CH 133.905). It is assumed that an aircraft is maintaining continuous two-way radio communication with Tartu AFIS unit and operating transponder with mode C.

**5 Procedures for VFR Flights Within Tartu FIZ/RMZ**

- The flight plan (FPL) shall be submitted for the flight;
- flight is permitted only after prior report to Tartu AFIS unit via radio;
- two-way radio communication of the aircraft with the Tartu AFIS unit and a working transponder in mode C are prerequisites for performing the flight;
- in radio, the reception of the corresponding ATIS message must be confirmed with the corresponding message symbol and QNH notification;
- the reported level or route may be changed only after informing Tartu AFIS unit;

- asukoha ettekanded tuleb edastada kooskõlas Tsiviilennunduse konventsiooni Lisa 2 p 3.6.3-ga;
- kui liiklusolukord nõuab või kasutatav rada on blokeeritud, võidakse VFR-lendu sooritavale õhusõidukile soovitada suunduda visuaallähenemiskaardil ette nähtud ootetsooni PÕHI (NORTH) või LÕUNA (SOUTH).

**Märkus:** AFIS-üksus üksnes edastab informatsiooni ja hoiatusi, kuid vastutus lennureeglite kohase hajutuse tagamise eest lasub õhusõiduki piloodil.

Tartu FIZ/RMZ LOWER-isse sisenemiseks ja väljumiseks on kasutatavad järgmised sisenemis- ja väljumispunktid:

ELVAT 581248N 0262324E  
LEKNU 582925N 0264038E  
LALVI 582630N 0262706E  
VAKET 581036N 0265548E

## 6 Lennud Tartu lennuvälja lennuväljaringidel

Lennuväljaringid on esitatud Tartu lennuvälja maandumiskaardil ([AD 2.EETU-LDG](#)).

Maksimaalne kõrgus lennuväljaringil lennates on 1000 ft AMSL.

Õisel ajal sooritavate õppe- ja treeninglendude korral on soovitatav kasutada lõunapoolset lennuväljaringi, vältimaks lendamist põhja poole rada jääva elamispiirkonna kohal.

## 7 Õppe- ja treeninglennud Tartu FIZ/RMZ-is

Õppe- ja treeninglendude sooritamiseks on kehtestatud Tartu FIZ/RMZ LOWER-is harjutus-ja treeningtsoonid 7 ja 8, mis on toodud visuaallähenemiskaardil ([AD 2. EETU-VAC](#)).

Tsoon 7 – 580845N 0263127E  
581218N 0263451E  
581024N 0264128E  
580728N 0264142E  
edasi mööda Tartu FIZ/RMZ  
LOWER-i  
piiri (päripäeva) kuni  
580845N 0263127E

Tsoon 8 – 582204N 0265300E  
582305N 0264432E  
582718N 0264025E  
582744N 0264705E  
582430N 0265340E  
582204N 0265300E

Vt AIP [ENR 5.3](#).

## 8 Lennutegevus väljaspool Tartu AFIS-üksuse avaldatud tööaegu

Väljaspool Tartu AFIS-üksuse tööaega on Tartu ATIS-esse sisestatud info „AFIS IS NOT AVAILABLE“.

Tartu lennuvälja läheduses toimub pidev koolituslendudega seotud lennutegevus ka väljaspool Tartu AFIS-üksuse avaldatud tööaegu nii IMC kui VMC tingimustes.

Kui õhusõiduk on varustatud seadmetega kahepoolse raadioside pidamiseks, peavad need seadmed olema sisse

- position reports shall be submitted in accordance with para 3.6.3 of ICAO Annex 2;
- if the traffic situation requires or the runway to be used is blocked, an aircraft operating a VFR flight may be advised to proceed to the holding zone NORTH or SOUTH provided on the visual approach chart.

**Note:** AFIS unit only transmits information, but the responsibility for maintaining separation according to flight rules lies with the aircraft pilot.

The following entry and exit points are used to enter and exit Tartu FIZ/RMZ LOWER:

ELVAT 581248N 0262324E  
LEKNU 582925N 0264038E  
LALVI 582630N 0262706E  
VAKET 581036N 0265548E

## 6 Flights in Tartu Aerodrome Traffic Circuits

Traffic circuits are shown on Tartu aerodrome Landing Chart ([AD 2.EETU-LDG](#)).

Maximum altitude in traffic circuit is 1000 ft AMSL.

During night time an aircraft conducting school and training flight should use southern traffic circuit in order to avoid flying above settlement situated north of RWY.

## 7 School and Training Flights Within Tartu FIZ/RMZ

For conducting school and training flights, exercise and training areas 7 and 8 are established within Tartu FIZ/RMZ LOWER, which are depicted on the Visual Approach Chart ([AD 2. EETU-VAC](#)).

Zone 7 – 580845N 0263127E  
581218N 0263451E  
581024N 0264128E  
580728N 0264142E  
along Tartu FIZ/RMZ LOWER  
border  
(clockwise) until  
580845N 0263127E

Zone 8 – 582204N 0265300E  
582305N 0264432E  
582718N 0264025E  
582744N 0264705E  
582430N 0265340E  
582204N 0265300E

See AIP [ENR 5.3](#).

## 8 Flight Operations Outside Tartu AFIS Unit's Published Working Hours

Outside of Tartu AFIS unit's operational hours, information "AFIS IS NOT AVAILABLE" is inserted in Tartu ATIS.

Continuous training flight operations are conducted outside Tartu AFIS unit's operational hours in the vicinity of Tartu aerodrome, both in IMC and VMC.

If an aircraft is fitted with two-way radio communication equipment, such equipment shall be switched on and the

lülitatud ja õhusõiduki piloot peab jälgima kanalit 133.905, liigeldes Tartu lennuvälja läheduses ja manööverdusalal ajal, mil Tartu AFIS-üksus teenust ei osuta. Tartu lennuväljaliikluses osalev õhusõiduk peab raadiokanalil 133.905 (raadiokutsung „TARTU LIIKLUS / TARTU TRAFFIC“) edastama informatsiooni sooritatavate manöövrite ja lennukõrguse kohta.

pilot shall be monitoring channel 133.905 in the vicinity of Tartu aerodrome and on the manoeuvring area during the time when Tartu AFIS unit is not in service. Aircraft participating in Tartu aerodrome traffic shall provide information on the manoeuvres and flight altitudes on channel 133.905 (call sign "TARTU LIIKLUS / TARTU TRAFFIC").

## EETU AD 2.23 LISAINFO

## EETU AD 2.23 ADDITIONAL INFORMATION

### 1 Lennuvälja eritingimused ja heakskiidetud kõrvalekalded

### 1 Aerodrome Special Conditions and Accepted Deviations

Nõuded <i>Requirements</i>		Kõrvalekalde kirjeldus <i>Deviation description</i>
CS ADR-DSN.M.630	I kategooria täppislähenemise süsteem <i>Precision approach Category I lighting system</i>	Idapoolsed lähenemistuled ettenähtust lühemad. Transpordiameti poolt aktsepteeritud riskianalüüs. <i>Approach lights in the east are extended less than required. Estonian Transport Administration has approved the risk analysis.</i>
CS ADR-DSN.B.165	Objektid lennuribal <i>Objects on runway strips</i>	Puudub nõuetekohane kalle vertikaalse pinna elimineerimiseks. <i>The required slope to eliminate a buried vertical surface is missing.</i>
CS ADR-DSN.L.535	Lävmärgistus <i>Threshold marking</i>	Lävmärgistuse joonte vahelise ala laius peab olema 1.8 m. Inspekteerimise käigus mõõdeti nii joone kui joontevahelise ala laiuks 1.5 m. <i>Spacing between threshold marking stripes should be 1.8 m. During the inspection, both the line and the spacing between the lines were measured 1.5 m wide.</i>
CS ADR-DSN.J.465	Takistuste piirangupinnad <i>Obstacle limitation surfaces</i>	Lennurajast lõunasse jääval Suitsu kinnistul asuv kõrghaljastus läbib lennuraja üleminekupinda. Lennurajast läände jäävatel kinnistutel kasvav mets jääb osaliselt või täielikult Tartu lennuvälja lähenemis- ja tõusupiirangupinda. <i>High vegetation on Suitsu land plot south of RWY penetrates the transitional surface. The forest growing on land plots west of RWY is partly or completely in Tartu aerodrome approach and take-off climb surface.</i>
CS ADR-DSN.L.540	Maandumiskoha märgistus <i>Aiming point marking</i>	Lennuraja maandumiskoha märgistuse algpunkt ei ole PAPI tuledega kohakuti. <i>The beginning of RWY aiming point marking is not coincident with PAPI lights.</i>

### 2 Lindude kogunemiskohad lennujaama ümbruses

Intensiivne kajaka- ja vareseparvede tegevus toimub ajavahemikul märts-november, olenevalt temperatuuri tõusust või langusest, üks kuni kaks tundi pärast päikesetõusu, kui linnud lendavad pesitsuspaikadest (jõgi lennujaamast kirdes) üle RWY 26 lähenemisala toitumispaika (RWY 26 lävest 1.5 NM kagus). Kõrgus on 300-600 ft AGL. Üks kuni kaks tundi enne päikeseloojangut toimub ülalmainitud tegevus vastupidises suunas, kui linnud pöörduvad tagasi pesitsuspaikadesse.

Haneparved lendavad üle RWY 26 lähenemisala umbes 1.5-2.5 NM kaugusel RWY 26 lävest kevadise (aprill-mai) ja sügise (september-oktoober) rände ajal. Kõrgus on 300-600 ft AGL.

Võimaluse korral informeerib AFIS-üksus piloote lindude tegevusest ja arvatavast kõrgusest AGL.

Pilootidel soovitatakse kasutada maandumistulesid stardil, tõusul, lähenemisel ja maandumisel.

### 2 Bird Concentrations in the Vicinity of the Airport

Intense activity of flocks of gulls and crows takes place in the period MAR-NOV depending on a rise or a fall in temperature, from one to two hours after sunrise when birds fly from resting area (river NE of the airport) across approach of RWY 26 to their feeding area (1.5 NM SE from threshold RWY 26). Height varies from 300-600 ft AGL. From one to two hours before sunset the same activity as described above takes place in reverse when the birds return to their resting area.

Flocks of geese across approach of RWY 26 at a distance of APRX 1.5-2.5 NM from threshold RWY 26 during spring (APR-MAY) and autumn (SEP-OCT) migration. Height varies from 300-600 ft AGL.

As far as practicable, AFIS unit will inform pilots of the bird activity and the estimated height AGL.

Pilots are advised to operate landing lights during take-off, climb-out, approach and landing.

3 Irdtorn

ATS teenust osutatakse Tallinna irdtornikeskusest.

Irdtorni kaamerad ja valguskahur asuvad Tartu lennuinfotorni katusel. Videopilti salvestatakse ja säilitatakse 30 päeva.

Tallinna irdtornikeskus asub Tallinna lennujuhtimiskeskusega samas hoones.

3 Remote Tower

ATS provided from Tallinn Remote Tower Centre.

The cameras and signal light gun of the remote tower are located on the roof of Tartu flight information tower. The video image is recorded and stored for 30 days.

Tallinn Remote Tower Centre is located at the same facilities as Tallinn ATC.

EETU AD 2.24 TARTU LENNUVÄLJA  
KAARDID

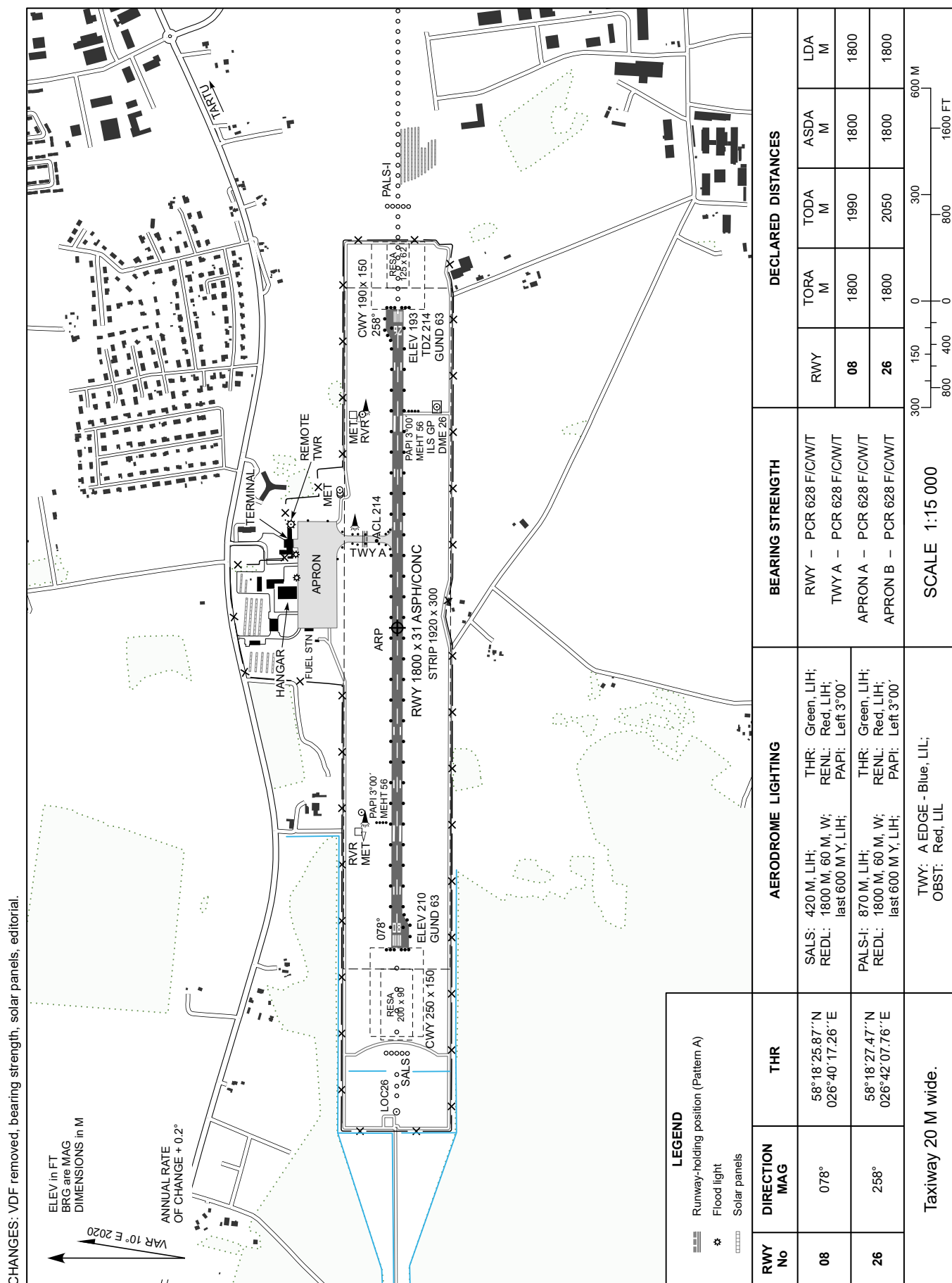
EETU AD 2.24 CHARTS RELATED TO  
THE TARTU AERODROME

Kaardi nimetus <i>Name of chart</i>	Leht <i>Page</i>
Lennuväljakaart - ICAO <i>Aerodrome Chart - ICAO</i>	AD 2.EETU-ADC (02 OCT 2025)
Õhusõidukite parkimise / dokkimise kaart - ICAO <i>Aircraft Parking / Docking Chart - ICAO</i>	AD 2.EETU-APDC (02 OCT 2025)
Lennuvälja takistuste kaart- ICAO - Tüüp A <i>Aerodrome Obstacle Chart – ICAO - Type A</i>	AD 2.EETU-AOC-A-08-26 (15 MAY 2025)
Standardse saabumise kaart - Instrument - ICAO - EETU RNAV STAR RWY 08 <i>Standard Arrival Chart - Instrument - ICAO - EETU RNAV STAR RWY 08</i>	AD 2.EETU-RNAV STAR-08 (07 AUG 2025)
Standardse saabumise kaart - Instrument - ICAO - EETU RNAV STAR RWY 26 <i>Standard Arrival Chart - Instrument - ICAO - EETU RNAV STAR RWY 26</i>	AD 2.EETU-RNAV STAR-26 (07 AUG 2025)
Standardse väljumise kaart - Instrument - ICAO - EETU RNAV SID RWY 08 <i>Standard Departure Chart - Instrument - ICAO - EETU RNAV SID RWY 08</i>	AD 2.EETU-RNAV SID-08 (07 AUG 2025)
Standardse väljumise kaart - Instrument - ICAO - EETU RNAV SID RWY 26 <i>Standard Departure Chart - Instrument - ICAO - EETU RNAV SID RWY 26</i>	AD 2.EETU-RNAV SID-26 (07 AUG 2025)
Instrumentaallähenemiskaart - ICAO - EETU RNP RWY 08 <i>Instrument Approach Chart - ICAO - EETU RNP RWY 08</i>	AD 2.EETU-IAC-08-2 (08 SEP 2022)
Löpplähenemise segmendi andmete plokk - EETU RNP RWY 08 <i>Final Approach Segment Data Block - EETU RNP RWY 08</i>	AD 2.EETU-FASDB-08-2 (05 DEC 2019)
Instrumentaallähenemiskaart - ICAO - EETU RNP RWY 26 <i>Instrument Approach Chart - ICAO - EETU RNP RWY 26</i>	AD 2.EETU-IAC-26-3 (08 SEP 2022)
Löpplähenemise segmendi andmete plokk - EETU RNP RWY 26 <i>Final Approach Segment Data Block - EETU RNP RWY 26</i>	AD 2.EETU-FASDB-26-3 (05 DEC 2019)
Instrumentaallähenemiskaart - ICAO - EETU ILS or LOC RWY 26 <i>Instrument Approach Chart - ICAO - EETU ILS or LOC RWY 26</i>	AD 2.EETU-IAC-26-4 (05 SEP 2024)
Visuaallähenemiskaart - ICAO <i>Visual Approach Chart - ICAO</i>	AD 2.EETU-VAC (18 APR 2024)
Maandumiskaart <i>Landing Chart</i>	AD 2.EETU-LDG (29 DEC 2022)
Lindude kogunemiskohad lennuvälja ümbruses <i>Bird Concentrations in the Vicinity of the Aerodrome</i>	AD 2.EETU-BIRD (07 APR 2011)

58°18'27"N  
026°41'13"E  
AD ELEV **220** FT

INFORMATION 133.905  
ATIS 123.130 / TEL: +372 730 9212

## TARTU



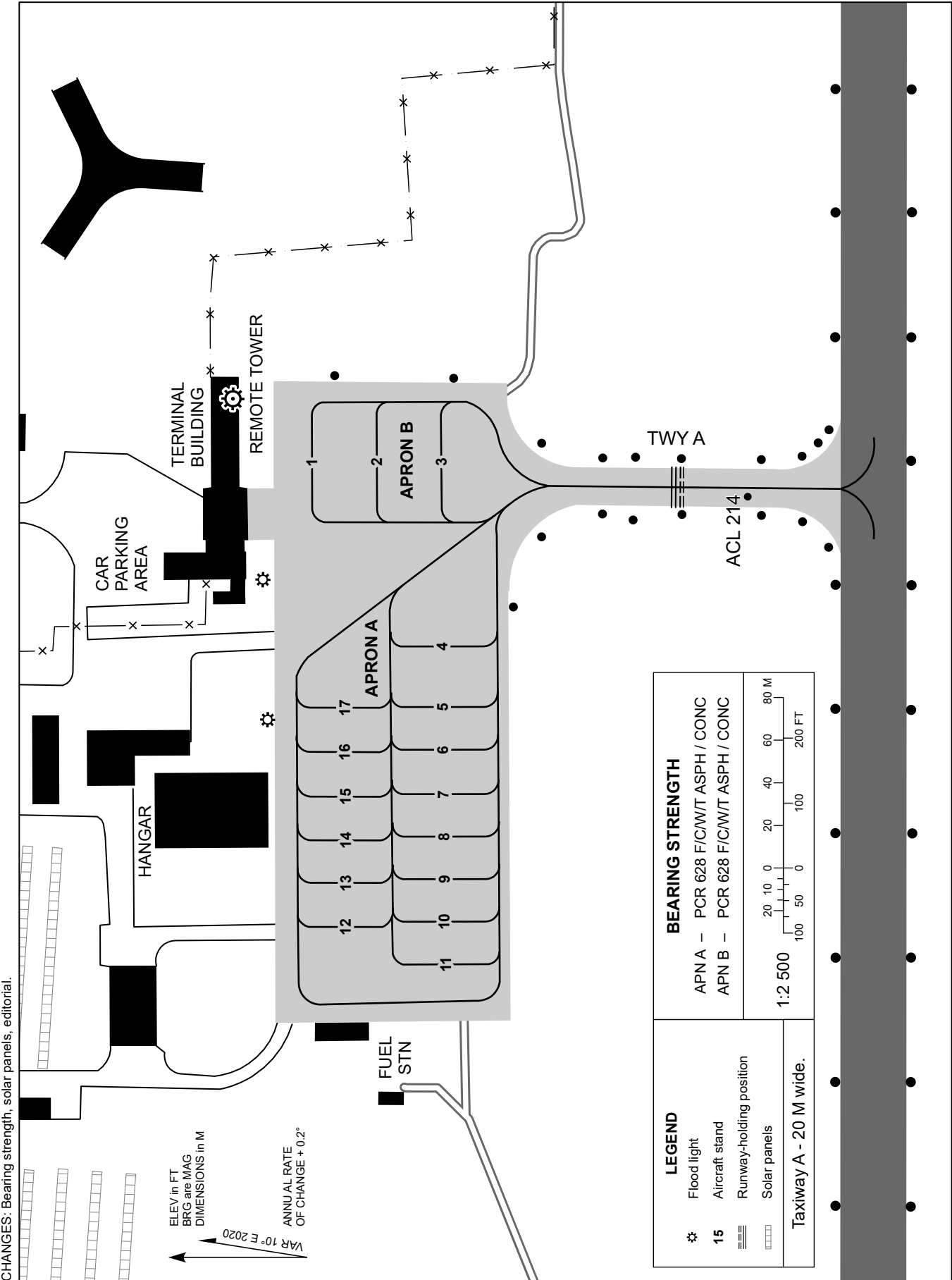
TÜHJAKS JÄETUD  
*PAGE INTENTIONALLY LEFT BLANK*

AIRCRAFT PARKING /  
DOCKING CHART - ICAO

AD ELEV 220 FT

INFORMATION 133.905  
ATIS 123.130 / TEL: +372 730 9212

TARTU



TÜHJAKS JÄETUD  
*PAGE INTENTIONALLY LEFT BLANK*

ELEV in FT  
DIMENSIONS in M  
BRG are MAG

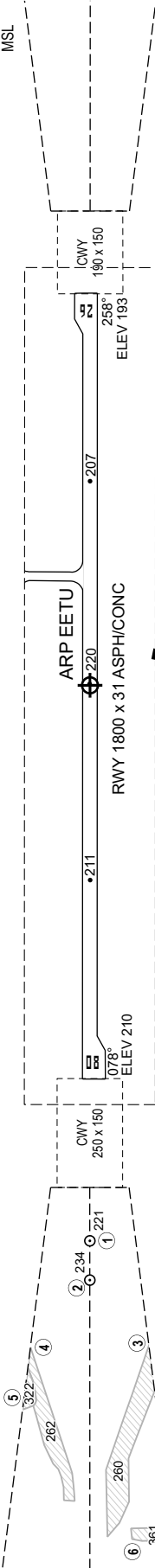
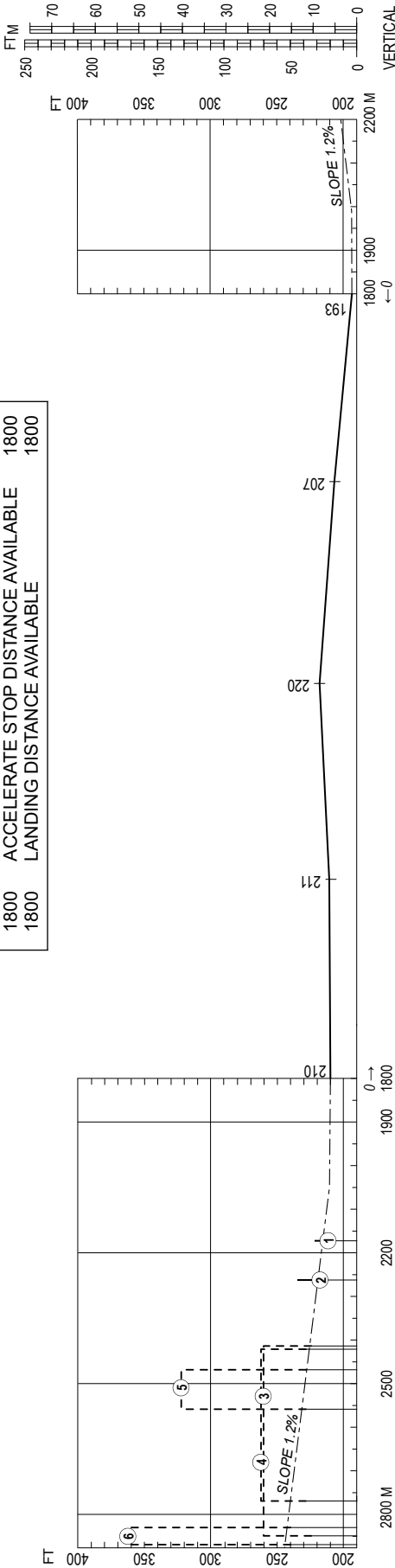
AERODROME OBSTACLE CHART - ICAO  
TYPE A OPERATING LIMITATIONS

ESTONIA  
TARTU  
RWY 08/26

CHANGES: Obstacles, editorial.

MAGNETIC VARIATION 10° E 2020 (+0.2°)

DECLARED DISTANCES			
RWY 08			RWY 26
1800	TAKE - OFF RUN AVAILABLE		1800
1990	TAKE - OFF DISTANCE AVAILABLE		2050
1800	ACCELERATE STOP DISTANCE AVAILABLE		1800
1800	LANDING DISTANCE AVAILABLE		1800



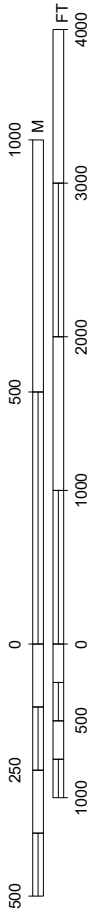
AOC ID NR	EETU AREA 2 ID NR
1	327
2	319
3	12322
4	12323
5	12382
6	12380

More information about electronic obstacle data,  
see AIP EETU AD 2.10

ORDER OF ACCURACY  
HORIZONTAL 5 M  
VERTICAL 1 FT

HORIZONTAL SCALE 1:15 000

LEGEND	
IDENTIFICATION NUMBER	
1	ANTENNA
2	BUILDING
3	FOREST
4	OBSTACLE OF LARGE EXTENT



AMENDMENT RECORD		
No.	DATE	ENTERED BY

TÜHJAKS JÄETUD  
*PAGE INTENTIONALLY LEFT BLANK*

STANDARD ARRIVAL CHART  
INSTRUMENT (STAR) - ICAO

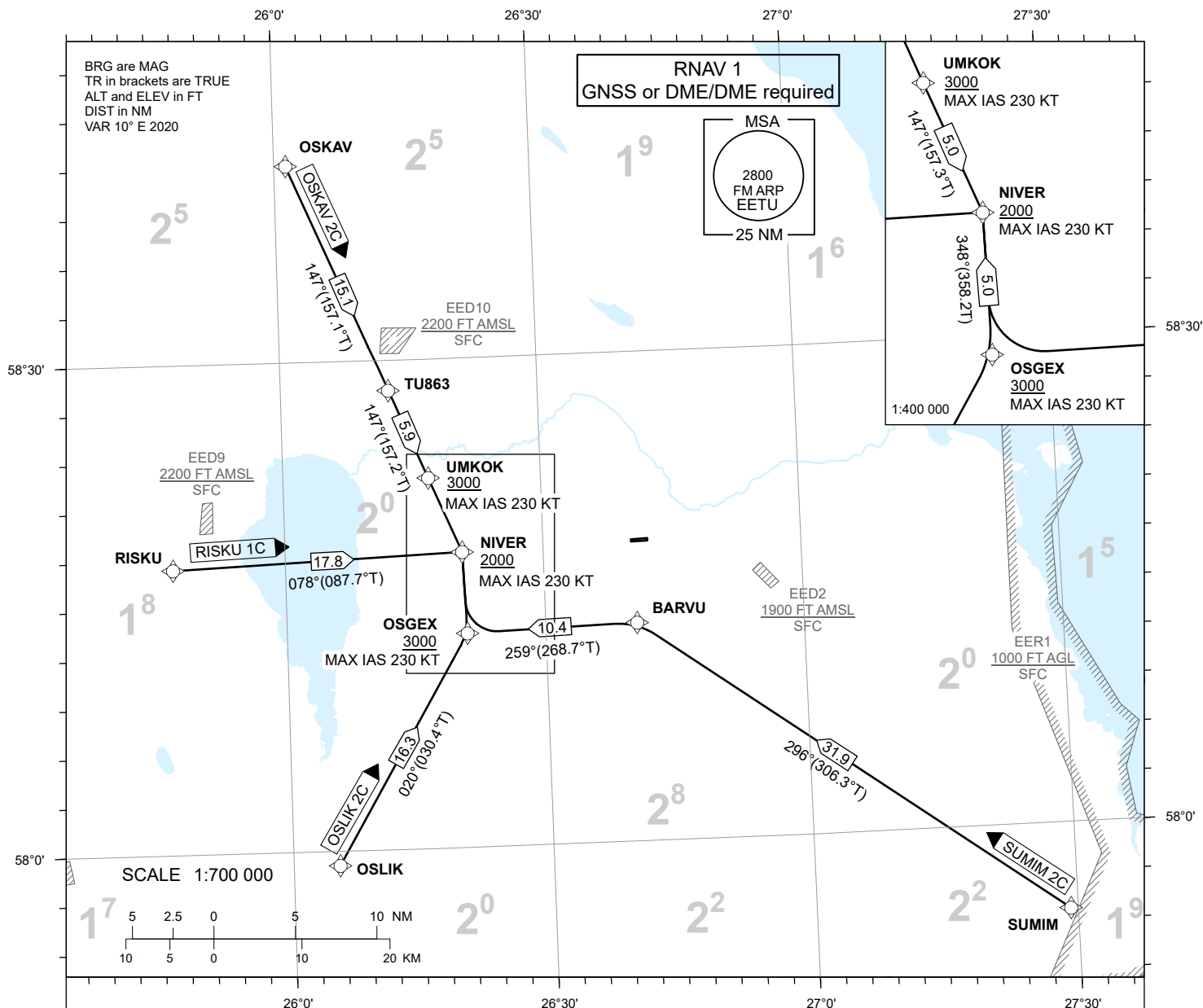
TRANSITION ALTITUDE  
5000

INFORMATION 133.905  
ATIS 123.130 / TEL: +372 730 9212

TARTU (EETU)

RNAV RWY 08

OSKAV 2C OSLIK 2C  
RISKU 1C SUMIM 2C



NAV SPECIFICATION

RNAV 1 CAPABILITY REQUIRED.

DESCENT

IF TRAFFIC PERMITS, PLAN CONTINUOUS DESCENT ARRIVAL  
(CDA) ACCORDING TO STAR.

WPT CONSTRAINTS

ALT/FL/ SPEED CONSTRAINTS MUST ALWAYS BE FOLLOWED AS PUBLISHED.

ROUTES

CODING TABLES AND WPT LIST: REF AD 2.22.

RADIO COMMUNICATION FAILURE

IN CASE OF RADIO COMMUNICATION FAILURE SEE AD 2.22.

TEMPERATURE CORRECTION

TEMPERATURE CORRECTION IS ADDED TO MSA BY PILOT IF GND TEMPERATURE FALLS BELOW -0°C.

CHANGES: PBN box and chart identification.

TÜHJAKS JÄETUD  
*PAGE INTENTIONALLY LEFT BLANK*

# STANDARD ARRIVAL CHART INSTRUMENT (STAR) - ICAO

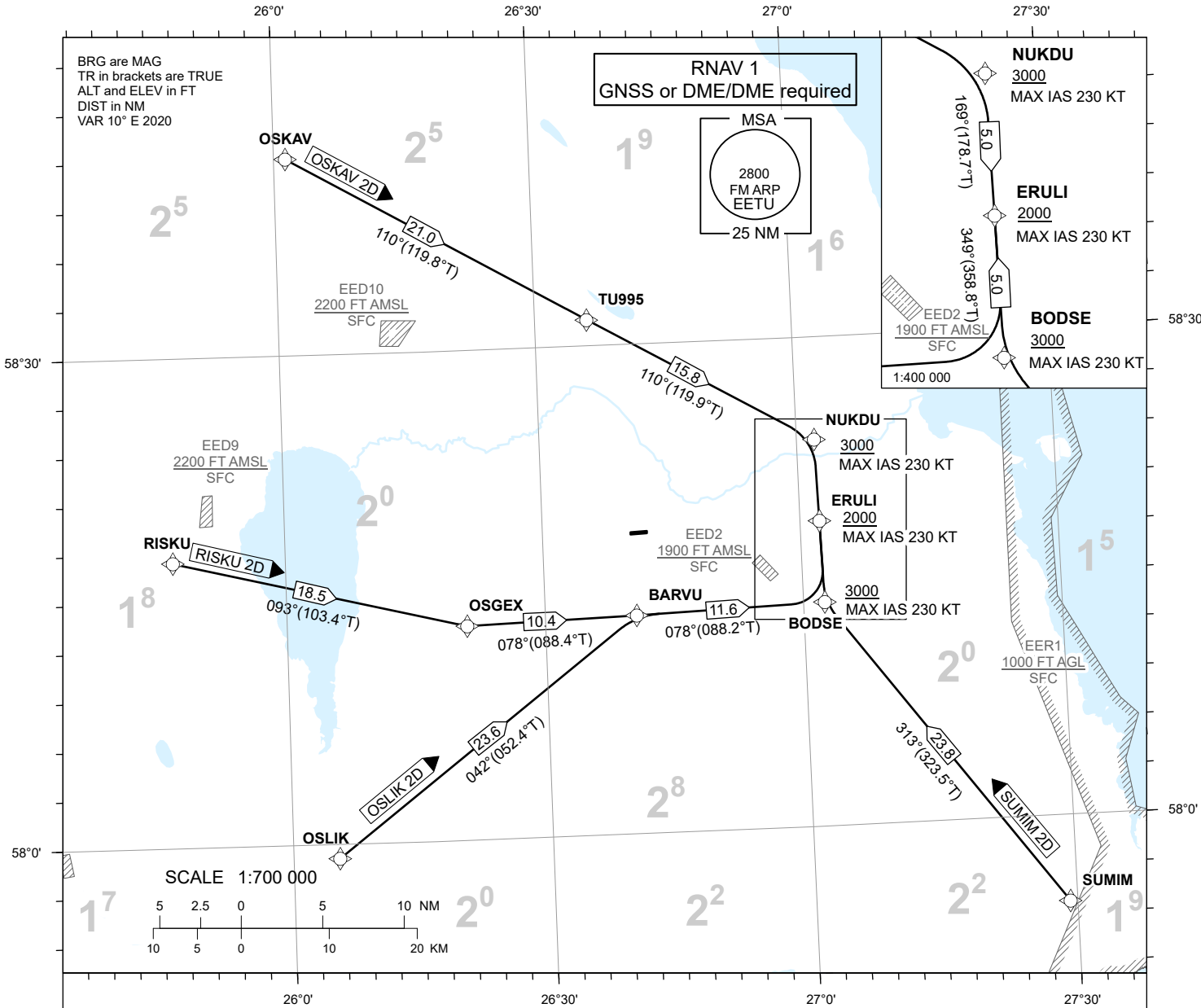
TRANSITION ALTITUDE  
5000

**INFORMATION 133.905**  
**ATIS 123.130 / TEL: +372 730 9212**

## TARTU (EETU)

## RNAV RWY 26

OSKAV 2D OSLIK 2D  
RISKU 2D SUMIM 2D



## NAV SPECIFICATION

RNAV 1 CAPABILITY REQUIRED.

## DESCENT

IF TRAFFIC PERMITS, PLAN CONTINUOUS DESCENT ARRIVAL (CDA) ACCORDING TO STAR.

## WPT CONSTRAINTS

ALT/FL/ SPEED CONSTRAINTS MUST ALWAYS BE FOLLOWED AS PUBLISHED.

## ROUTES

CODING TABLES AND WPT LIST: REF AD 2.22.

## RADIO COMMUNICATION FAILURE

IN CASE OF RADIO COMMUNICATION FAILURE SEE AD 2.22.

### TEMPERATURE CORRECTION

TEMPERATURE CORRECTION IS ADDED TO MSA BY PILOT IF GND TEMPERATURE FALLS BELOW -0°C.

CHANGES: PBN box and chart identification.

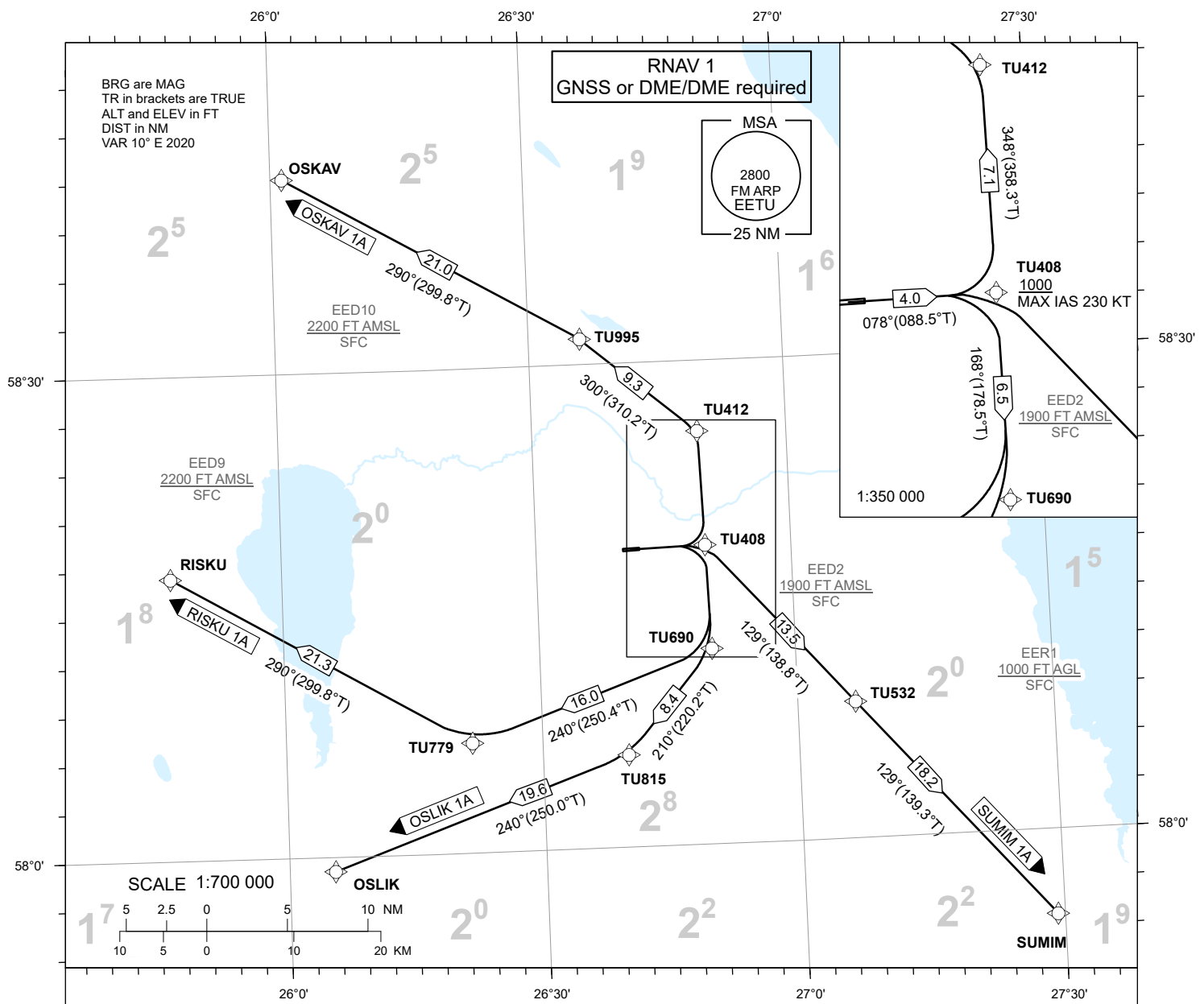
TÜHJAKS JÄETUD  
*PAGE INTENTIONALLY LEFT BLANK*

STANDARD DEPARTURE CHART  
INSTRUMENT (SID) - ICAO

TRANSITION ALTITUDE  
5000

INFORMATION 133.905  
ATIS 123.130 / TEL: +372 730 9212

TARTU (EETU)  
RNAV RWY 08  
OSKAV 1A OSLIK 1A  
RISKU 1A SUMIM 1A



NAV SPECIFICATION  
RNAV 1 CAPABILITY REQUIRED.  
ROUTES  
CODING TABLES AND WPT LIST: REF AD 2.22.

MINIMUM CLIMB GRADIENTS  
DUE TO AIRSPACE RESTRICTIONS:

OSKAV 1A 4,1% (250 FT/NM) UP TO TU408,  
AFTER THAT 3,7% (230 FT/NM)

OSLIK 1A 4,1% (250 FT/NM)

RISKU 1A 4,1% (250 FT/NM) UP TO TU408

SUMIM 1A 4,3% (260 FT/NM)

AIRCRAFT UNABLE TO COMPLY SHALL  
INFORM ATS.

CHANGES: PBN box and chart identification.

TÜHJAKS JÄETUD  
*PAGE INTENTIONALLY LEFT BLANK*

# STANDARD DEPARTURE CHART INSTRUMENT (SID) - ICAO

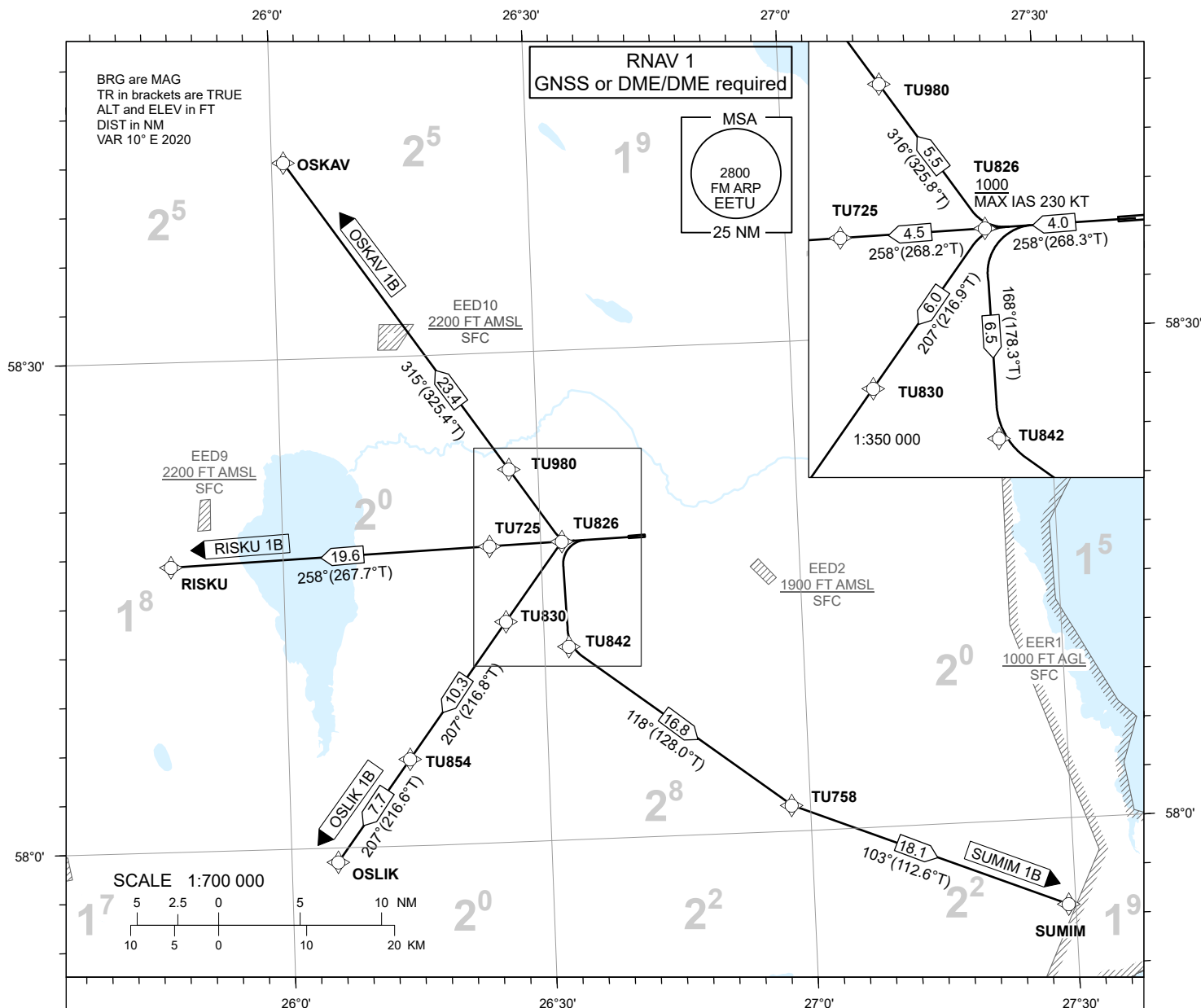
TRANSITION ALTITUDE  
5000

**TARTU (EETU)**

**RNAV RWY 26**

INFORMATION 133.905  
ATIS 123.130 / TEL: +372 730 9212

OSKAV 1B OSLIK 1B  
RISKU 1B SUMIM 1B



NAV SPECIFICATION  
RNAV 1 CAPABILITY REQUIRED.  
ROUTES  
CODING TABLES AND WPT LIST: REF AD 2.22.

MINIMUM CLIMB GRADIENTS  
DUE TO AIRSPACE RESTRICTIONS:

OSKAV 1B 4,6% (280 FT/NM)  
OSLIK 1B, RISKU 1B 5,5% (340 FT/NM)  
SUMIM 1B 4,1% (250 FT/NM) UP TO TU826,  
AFTER THAT 3,4% (210 FT/MIN)  
AIRCRAFT UNABLE TO COMPLY SHALL  
INFORM ATS.

CHANGES: PBN box and chart identification.

TÜHJAKS JÄETUD  
*PAGE INTENTIONALLY LEFT BLANK*

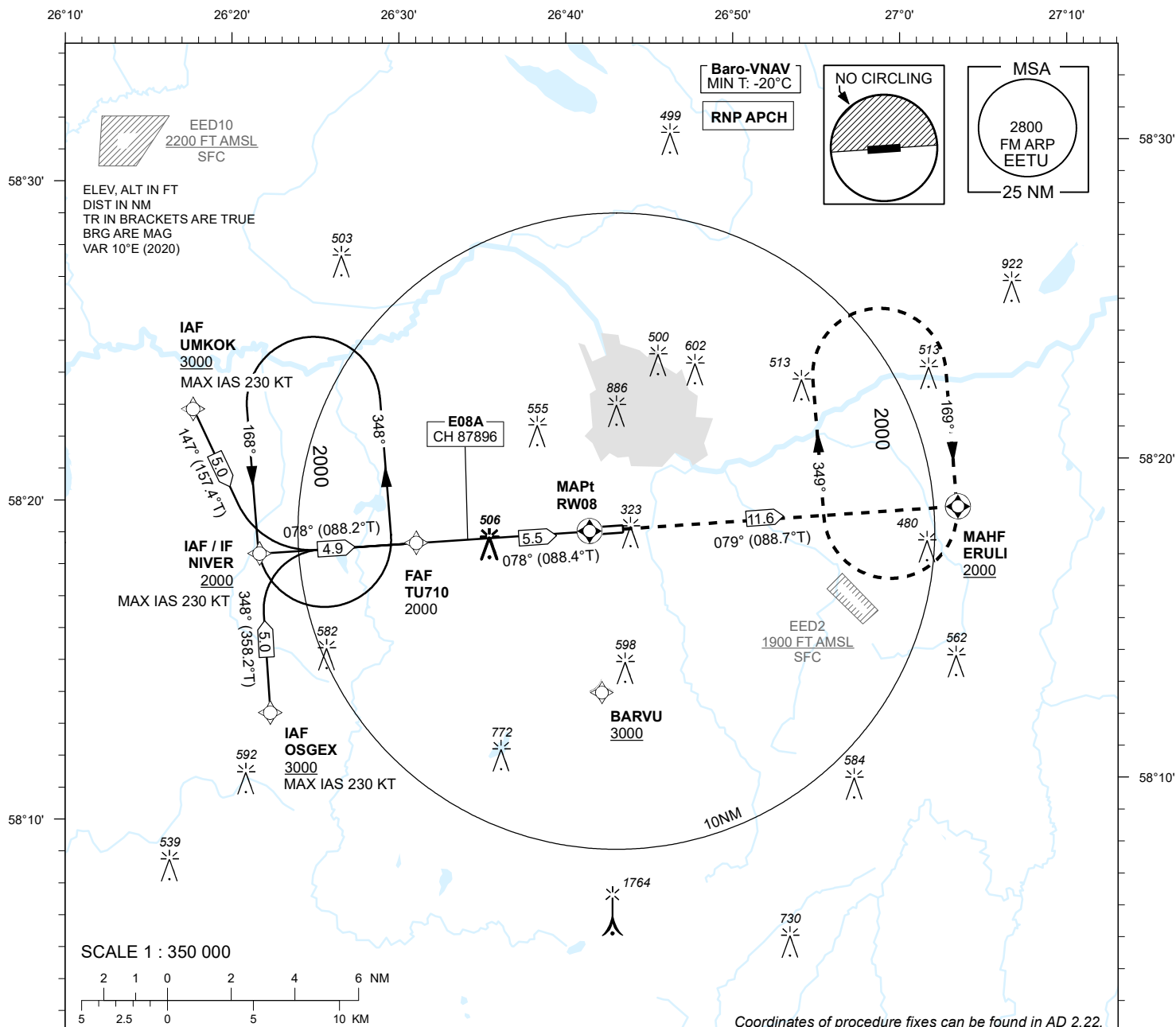
# INSTRUMENT APPROACH CHART - ICAO

SBAS  
CH 87896  
E08A

AD ELEV 220 FT  
HEIGHTS RELATED TO  
THR RWY 08 ELEV 210 FT

INFORMATION 133.905  
ATIS 123.130 / TEL: +372 730 9212

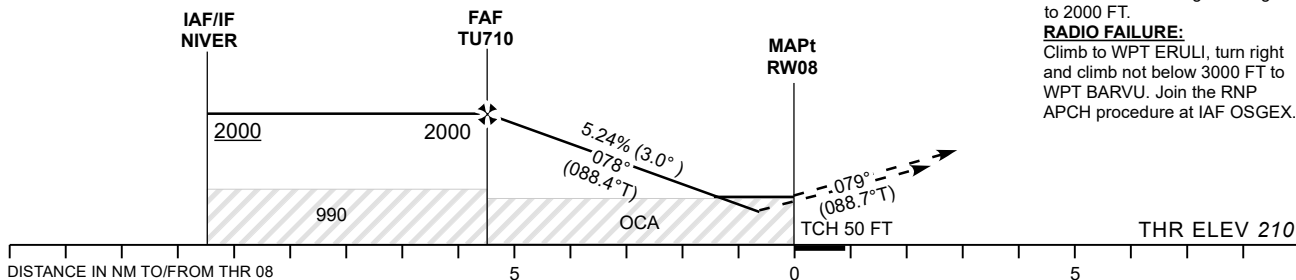
**TARTU (EETU)**  
**RNP RWY 08**  
(CAT A;B;C)



TRANSITION ALT 5000

**MISSED APPROACH:**  
Climb on track 079° to ERULI.  
Enter ERULI holding climbing  
to 2000 FT.

**RADIO FAILURE:**  
Climb to WPT ERULI, turn right  
and climb not below 3000 FT to  
WPT BARVU. Join the RNP  
APCH procedure at IAF OSGEX.



Decision heights (DH) below 250 FT shall not be used due to APV  
approach operation Type A limitations.

OCA (H)	Final Approach DIST			5.0 NM	4.0 NM	3.0 NM	2.0 NM	1.0 NM
	A	B	C	ALT	HGT	KT	MIN:SEC	FT / MIN
LPV	417 (207)	429 (219)	437 (227)	1850	1640	90	3:40	480
LNAV/VNAV	380 (170)	400 (190)	410 (200)	1640	1320	100	3:18	535
LNAV	680 (470)			1210	1000	120	2:45	640
Circling (S of AD only)	630 (410)	730 (510)	900 (680)	900	690	140	2:22	745
				580	370	160	2:04	850

TÜHJAKS JÄETUD  
*PAGE INTENTIONALLY LEFT BLANK*

**Input data**

Operation Type	0
SBAS Provider	1 (EGNOS)
Airport Identifier	EETU
Runway	08
Runway Letter	0 (None)
Approach Performance Designator	0
Route Indicator	
Reference Path Data Selector	0
Reference Path Identifier	E08A
LTP/FTP Latitude	581825.8730N
LTP/FTP Longitude	0264017.2640E
LTP/FTP Ellipsoidal Height (metres)	83.1
FPAP Latitude	581827.4660N
Delta FPAP Latitude (seconds)	1.5930
FPAP Longitude	0264207.7645E
Delta FPAP Longitude (seconds)	110.5005
Threshold Crossing Height	50.0
TCH Units Selector	0 (feet)
Glidepath Angle (degrees)	3.00
Course Width (metres)	105.00
Length Offset (metres)	0
HAL (metres)	40.0
VAL (metres)	50.0

**Output data**

Data Block	10 15 14 05 05 08 00 00 01 38 30 05 A2 D1 05 19 E0 36 72 0B 3F 17 72 0C 00 49 5F 03 F4 01 2C 01 64 00 C8 FA F5 E5 59 34
Calculated CRC Value	F5E55934

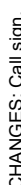
**Required Additional Data**

ICAO Code	EE
LTP/FTP Orthometric Height (metres)	64.0

EUROCONTROL FAS DB tool Version 3.2.0

TÜHJAKS JÄETUD  
*PAGE INTENTIONALLY LEFT BLANK*

**TARTU (EETU)**  
**RNP RWY 26**  
(CAT A;B;C)



				Final Approach DIST	5.0 NM	4.0 NM	3.0 NM	2.0 NM	1.0 NM
OCA (H)	A	B	C	ALT	1840	1520	1200	880	570
LPV Cat I	417 (224)	429 (236)	437 (244)	HGT	1650	1330	1010	690	370
LNAV/VNAV	430 (240)	440 (250)	450 (260)		KT	90	100	120	140
LNAV	540 (350)			FAF-MAPt 5.5 NM	MIN:SEC	3:40	3:18	2:45	2:22
Circling (S of AD only)	630 (410)	730 (510)	900 (680)	Rate of descent	FT / MIN	480	535	640	745

TÜHJAKS JÄETUD  
*PAGE INTENTIONALLY LEFT BLANK*

**Input data**

Operation Type	0
SBAS Provider	1 (EGNOS)
Airport Identifier	EETU
Runway	26
Runway Letter	0 (None)
Approach Performance Designator	0
Route Indicator	
Reference Path Data Selector	0
Reference Path Identifier	E26A
LTP/FTP Latitude	581827.4660N
LTP/FTP Longitude	0264207.7645E
LTP/FTP Ellipsoidal Height (metres)	77.8
FPAP Latitude	581825.7360N
Delta FPAP Latitude (seconds)	-1.7300
FPAP Longitude	0264007.6235E
Delta FPAP Longitude (seconds)	-120.1410
Threshold Crossing Height	54.0
TCH Units Selector	0 (feet)
Glidepath Angle (degrees)	3.00
Course Width (metres)	105.00
Length Offset (metres)	160
HAL (metres)	40.0
VAL (metres)	35.0

**Output data**

Data Block	10 15 14 05 05 1A 00 00 01 36 32 05 14 DE 05 19 29 96 75 0B 0A 17 7C F2 FF 66 55 FC 1C 02 2C 01 64 14 C8 AF D1 3F E4 98
Calculated CRC Value	D13FE498

**Required Additional Data**

ICAO Code	EE
LTP/FTP Orthometric Height (metres)	58.9

EUROCONTROL FAS DB tool Version 3.2.0

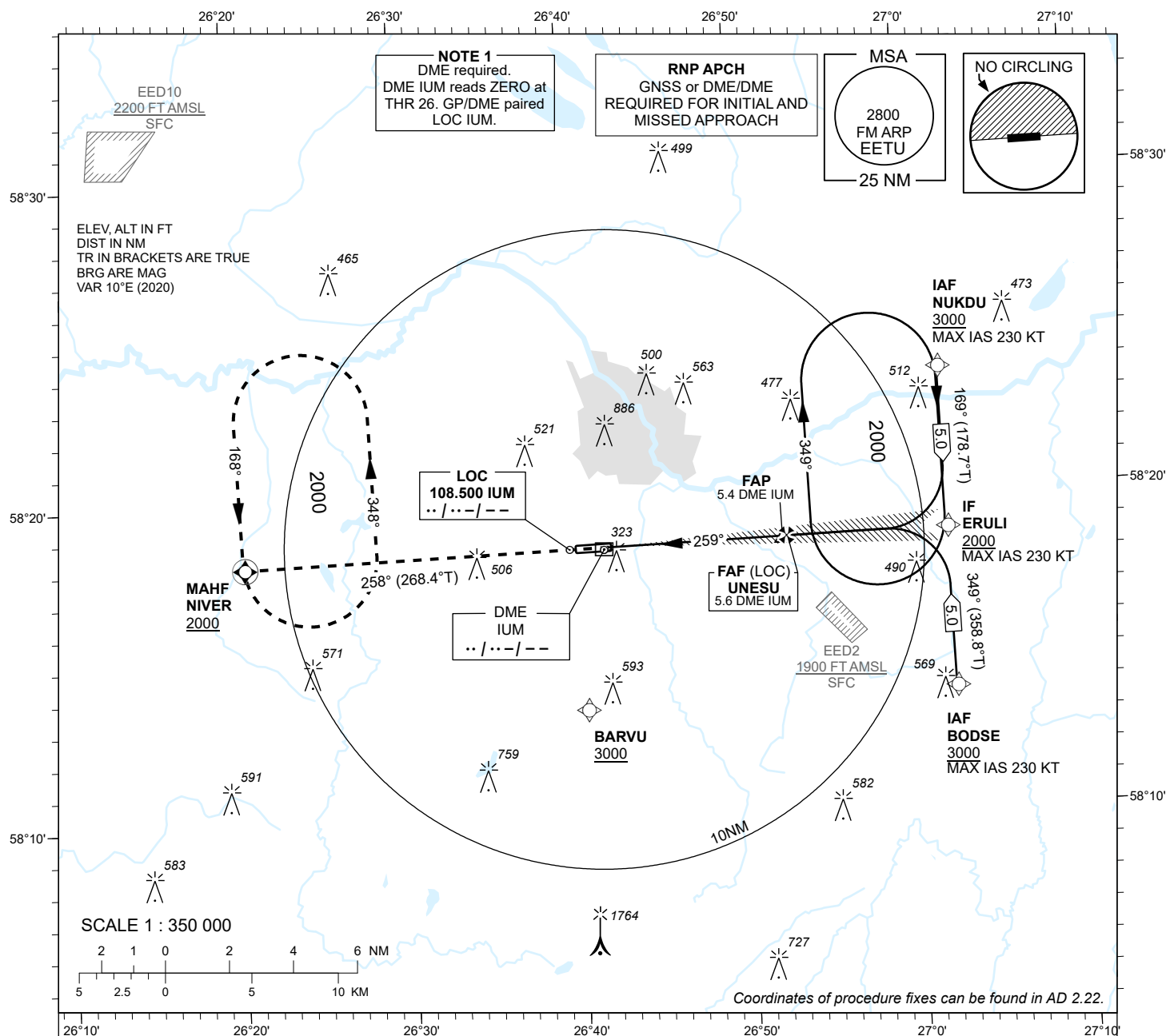
TÜHJAKS JÄETUD  
*PAGE INTENTIONALLY LEFT BLANK*

INSTRUMENT  
APPROACH  
CHART - ICAO

AD ELEV 220 FT  
HEIGHTS RELATED TO  
THR RWY 26 ELEV 193 FT

INFORMATION 133.905  
ATIS 123.130 / TEL: +372 730 9212

TARTU (EETU)  
ILS or LOC RWY 26  
(CAT A;B;C)



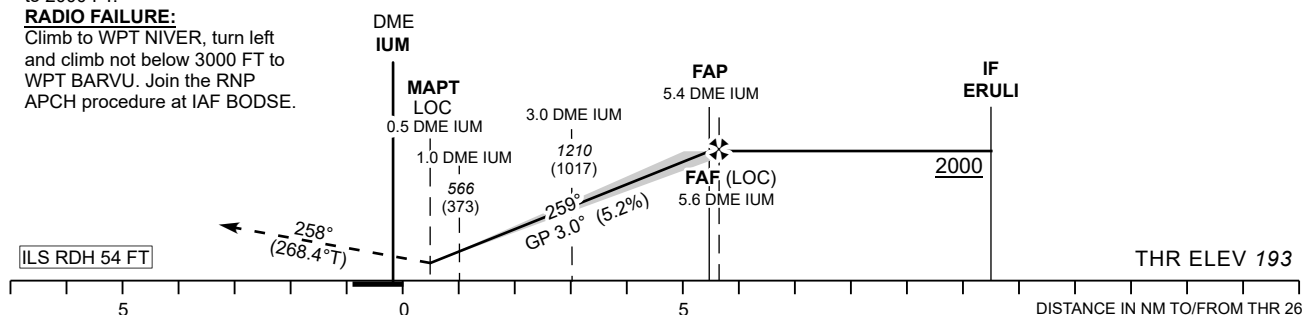
**MISSED APPROACH:**  
Climb on track 258° to NIVER.  
Enter NIVER holding climbing  
to 2000 FT.

**RADIO FAILURE:**  
Climb to WPT NIVER, turn left  
and climb not below 3000 FT to  
WPT BARVU. Join the RNP  
APCH procedure at IAF BODSE.

TRANSITION ALT 5000

DME IUM	DME 2	DME 3	DME 4	DME 5
ALT	880	1200	1520	1800
HGT	(690)	(1010)	(1330)	(1610)

Table for LOC ONLY approach.



NO OFZ RWY 26

OCA (H)		A	B	C	Timing not authorized for defining the MAPT.						
Straight-in Approach	CAT I	417 (224)	429 (236)	437 (244)	GS	KT	90	100	120	140	160
	LOC ONLY	570 (380)			FAF-MAPT 5.1 NM	MIN:SEC	3:24	3:04	2:33	2:11	1:55
Circling (S of AD only)		630 (410)	730 (510)	900 (680)	Rate of descent	FT / MIN	475	530	635	740	850

05 SEP 2024 (AIRAC AMDT 08/2024)

EANS

AD 2.EETU-IAC-26-4

TÜHJAKS JÄETUD  
*PAGE INTENTIONALLY LEFT BLANK*

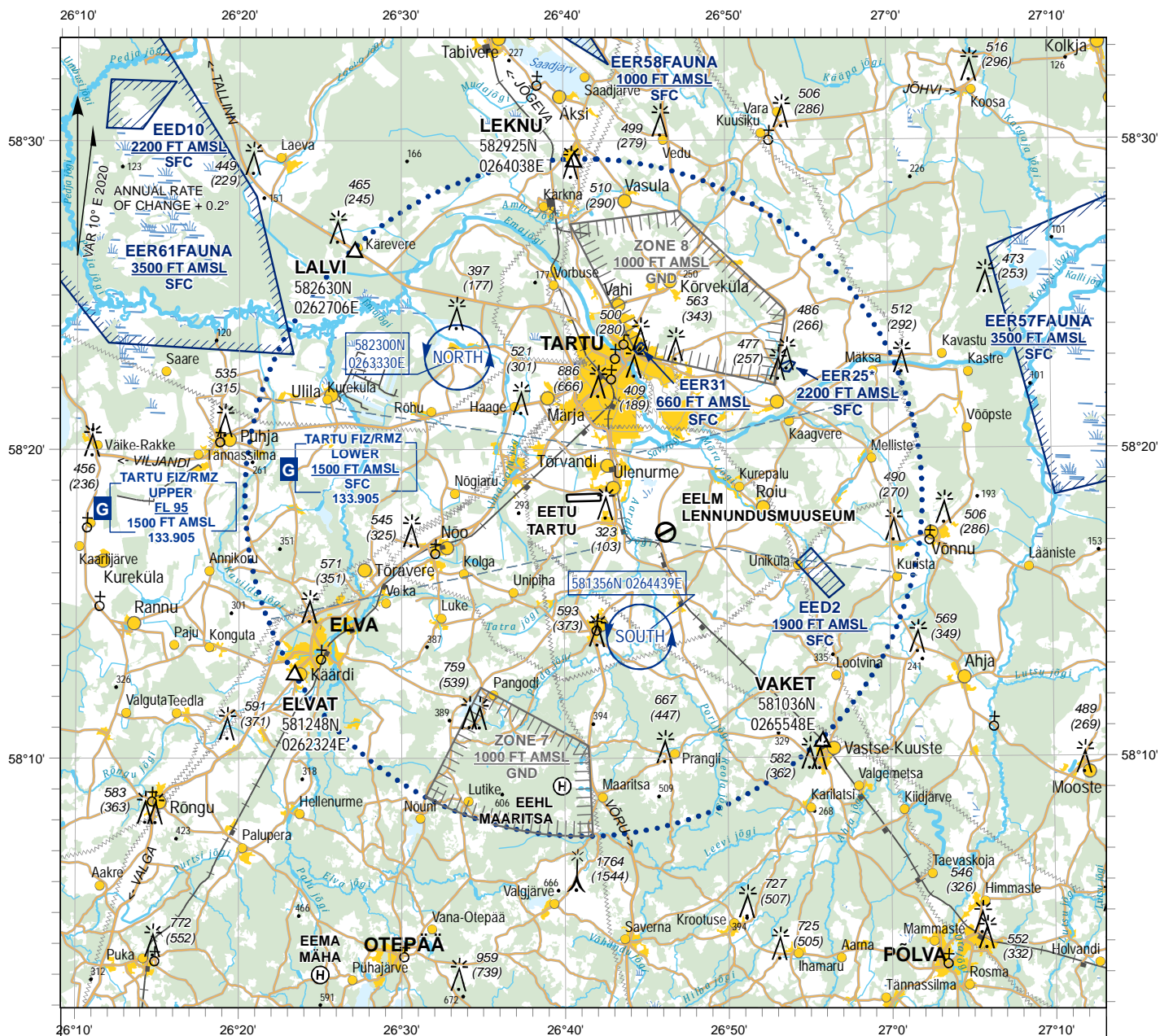
**VISUAL  
APPROACH  
CHART - ICAO**

58°18'27''N  
026°41'13''E

**ELEV 220 FT**  
HEIGHTS RELATED  
TO AD ELEV

**INFORMATION 133.905**  
ATIS 123.130 / TEL: +372 730 9212

**TARTU**



**LEGEND**



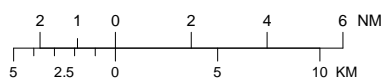
Holding

INSTR APCH area



Exercise and training zones

SCALE 1:370 000



ALT and ELEV in FT

**QFE DATA**

THR RWY 08 **210 FT**  
THR RWY 26 **193 FT**

**NOTE**

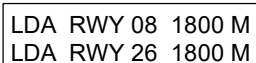
\*EER25 - The flight restrictions  
do not extend to the take-off and  
landing of an aircraft.

Topography © Estonian Land Board

CHANGES: R FAUNA areas added.

TÜHJAKS JÄETUD  
*PAGE INTENTIONALLY LEFT BLANK*

TARTU



AD 2.EETU-LDG

TÜHJAKS JÄETUD  
*PAGE INTENTIONALLY LEFT BLANK*

**VÄLJATÖÖTAMISEL / TO BE DEVELOPED**

TÜHJAKS JÄETUD  
*PAGE INTENTIONALLY LEFT BLANK*